

# Stöd för närvaro & ingripande vid frånvaro

Målet är att stödja elevens lärande,  
tillväxt och välbefinnande

<https://www.koulukunnossa.fi/se/narvaromodellen/>

Esbo, Hangö, Ingå, Högfors, Grankulla, Kyrkslätt, Lojo, Sjundea, Raseborg, Vichtis.

**Att förebygga skolfrånvaro och stödja kopplingen till skolan är hörnstenar i att ingripa vid frånvaro.**

**Tidigt ingripande vid frånvaro är viktigt. Enligt forskningsbaserad kunskap ökar riskfaktorerna efter 10 procents frånvaro.**

Elevernas frånvaro följs upp systematiskt och kontinuerligt. Läraren antecknar frånvaron i ett uppföljningssystem (t.ex. Wilma) och följer med frånvaromängden. Vårdnadshavare och elever ska informeras om frånvarouppföljningen och modellen för ingripande.



Frånvaro betraktas alltid som en helhet. All frånvaro måste beaktas (utredd, av hälsoskäl, på förhand anhållen och olovlig).

Varje aktör i nätverket gör sina egna anteckningar i enlighet med de lagar som styr deras verksamhet.

Pedagogiska stödåtgärder antecknas i elevens pedagogiska dokument.



*Utbildningsanordnaren ska förebygga frånvaro hos elever som deltar i den grundläggande utbildningen samt systematiskt följa och ingripa i frånvaron. Utbildningsanordnaren ska underrätta elevens vårdnadshavare eller någon annan laglig företrädare för eleven om olovlig frånvaro. (Lag om grundläggande utbildning 26 §)*

*Barn som har sin vanliga vistelseort i Finland är läropliktiga. Vårdnadshavaren har en lagstadgad skyldighet att se till att den läropliktige fullgör läroplikten. (Läropliktslag 2 § och 9 §)*

*Skolans aktörer har skyldighet att hänvisa till tjänster inom elevhälsan (Lag om elev- och studerandevård 11 § och 16 §)*

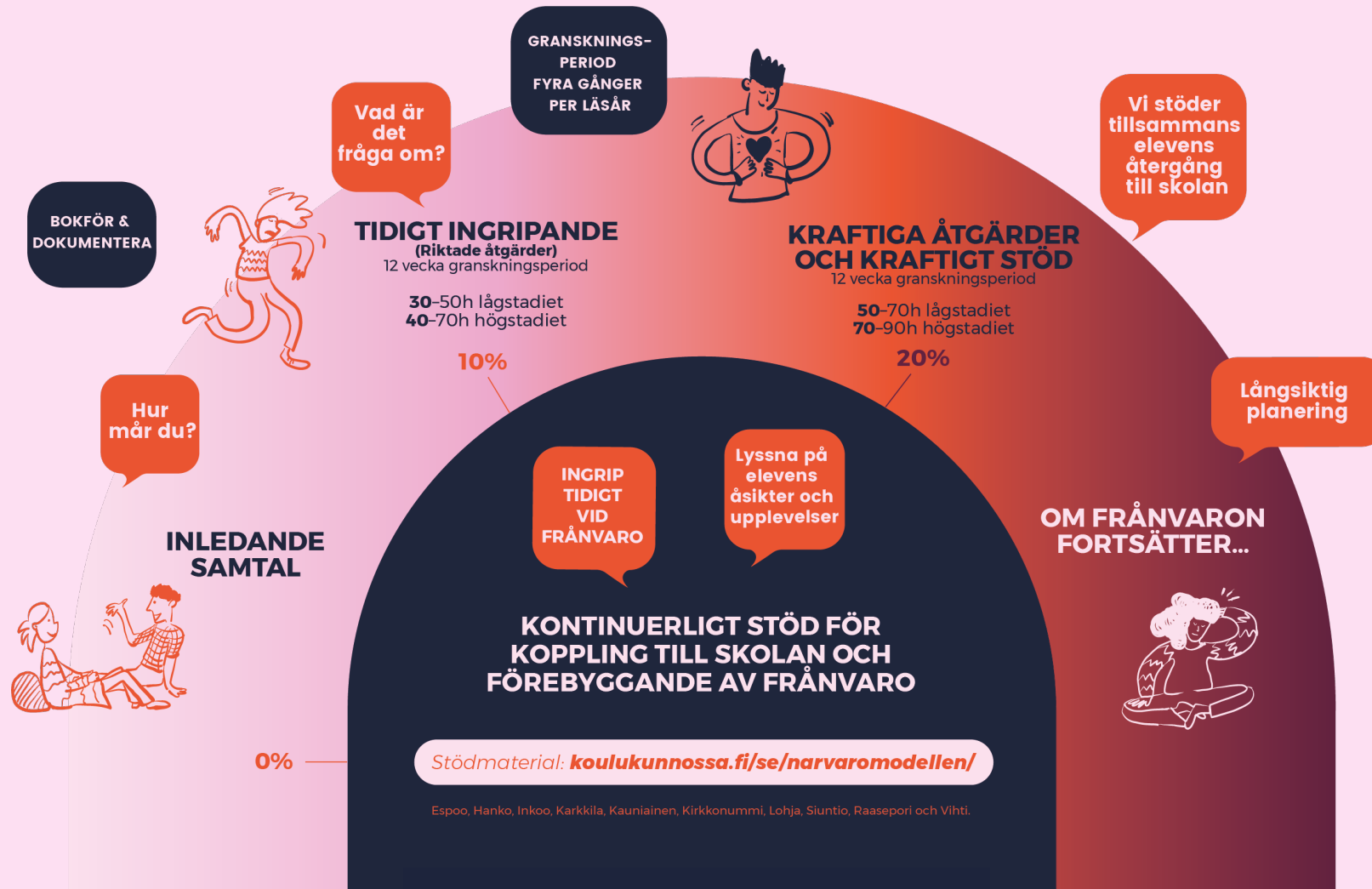
*En myndighetsperson har enligt socialvårdslagen skyldighet att ta kontakt för bedömning av stödbehovet eller göra en barnskyddsanmälan (Socialvårdslag 35 §, Barnskyddslag 25 §)*



# MODELL FÖR INGRIPANDE VID FRÅNVARO



Målet är att stödja elevens lärande, tillväxt och välbefinnande



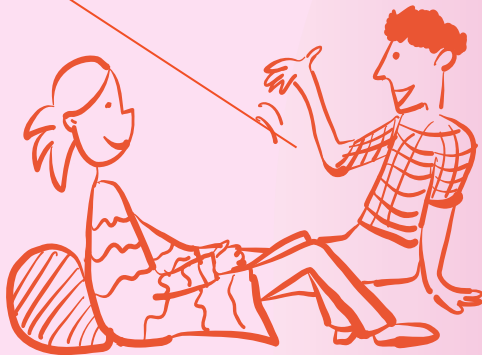
# KONTINUERLIGT STÖD FÖR KOPPLING TILL SKOLAN OCH FÖREBYGGANDE AV FRÅNVARO

## Alla vuxna ansvarar för att:

- Eleven bemöts som individ och blir hörd och sedd.
- Vi främjar en positiv och omtänksam atmosfär.
- Vi främjar elevens känsla av delaktighet, trygghet och samhörighet.
- Känslomässiga och sociala färdigheter tränas mångsidigt i olika vardagssituationer.
- Vi bygger ett tillitsfullt och nära samarbete mellan hem och skola.
- Vi ägnar oavbrutet uppmärksamhet åt att stödja kamratrelationer och gruppinteraktion samt kontinuerlig gruppsammanhållning (förstärkt i övergångsskeden) och ingriper systematiskt vid trakasserier och i mobbningssituationer.
- Vi förstår betydelsen av närvaro när det gäller lärande och välbefinnande och betydelsen av frånvaro som riskfaktor.
- Närvaro stöds med pedagogiska medel.

# INLEDANDE SAMTAL

- Klassläraren/-föreståndaren pratar med eleven.
- Vid behov är läraren i kontakt med vårdnadshavarna och tar reda på eventuellt behov av stöd.
- Aktörer i skolan och vårdnadshavarna arbetar tillsammans för att stödja elevens koppling till skolan och en smidig skolgång.
- Olovlig/outredd frånvaro måste uppmärksammas omedelbart.



**KONTINUERLIGT STÖD FÖR  
KOPPLING TILL SKOLAN OCH  
FÖREBYGGANDE AV FRÅNVARO**

**MODELL FÖR INGRIPANDE  
VID FRÅNVARO**

[koulukunnossa.fi/se/narvaromodellen/](https://koulukunnossa.fi/se/narvaromodellen/)

**LYSSNA PÅ  
ELEVENS  
ÅSIKTER OCH  
UPPLEVELSER**

**HUR MÅR  
DU?**

# TIDIGT INGRIPANDE

(Riktade åtgärder)  
Granskas kvartalsvis

30–50h lågstadiet  
40–70h högstadiet



- Klassläraren/-föreståndaren har kontakt med hemmet och sammankallar efter eget omdöme eleven, vårdnadshavarna och de aktörer som bedöms nödvändiga.
- Läraren ser till att de bakomliggande orsakerna till frånvaron utreds och att man gör en lägesbild utifrån utredningen.
- Läraren tar reda på elevens befintliga vård- eller stödkontakter och bjuder in dem vid behov.
- Vid behov konsulterar läraren t.ex. elevvården, hälsovården eller familjetjänsterna.
- Vid behov konsulterar läraren specialläraren om ifall stödet för lärande är tillräckligt.
- Utifrån lägesbilden utarbetas en plan tillsammans med familjen som innehåller mål, konkreta stödåtgärder i skolan och i hemmet samt hur situationen ska följas upp.

**KONTINUERLIGT STÖD FÖR  
KOPPLING TILL SKOLAN OCH  
FÖREBYGGANDE AV FRÅNVARO**

**MODELL FÖR INGRIPANDE  
VID FRÅNVARO**

[koulukunnossa.fi/se/narvaromodellen/](http://koulukunnossa.fi/se/narvaromodellen/)

**KOULUN  
AIKUISTEN  
POSITIIVISET  
HUOMIOT, KUN  
OPPILAS TULEE  
KOULUUN**

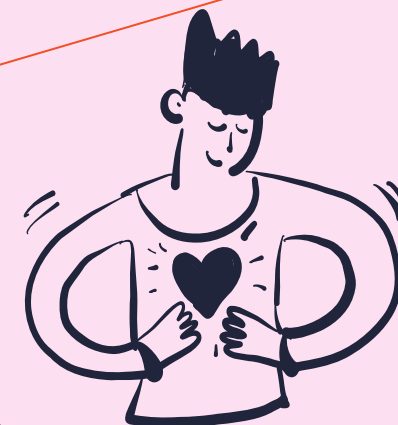


- Utifrån lägesbilden preciseras målen och roller tilldelas för genomförande av stödåtgärder.
- En individuell yrkesövergripande expertgrupp inrättas efter samtycke från elev och/eller vårdnadshavare.
- Överenskommelse om vem som är skolans ansvarsperson i elevens angelägenheter.
- Läraren säkerställer i samarbete med specialläraren att stödet för lärande är tillräckligt (stödnivå).
- Kontakt för bedömning av stödbehov enligt socialvårdslagen eller barnskyddsanmälan övervägs.
- En överenskommelse om kontakt mellan ansvarspersonen, vårdnadshavarna och de samverkande parterna görs. Tidpunkten för ett uppföljningsmöte bestäms.
- Stödet planeras och genomförs alltid utgående från elevens och vårdnadshavares önskemål och för att stöda familjen.
- Planen för stödet och för stödets genomförande dokumenteras.

# KRAFTIGA ÅTGÄRDER OCH KRAFTIGT STÖD

Granskas kvartalsvis

50–70h lågstadiet  
70–90h högstadiet



**KONTINUERLIGT STÖD FÖR  
KOPPLING TILL SKOLAN OCH  
FÖREBYGGANDE AV FRÅNVARO**

**MODELL FÖR INGRIPANDE  
VID FRÅNVARO**

[koulukunnossa.fi/se/narvaromodellen/](https://koulukunnossa.fi/se/narvaromodellen/)

## OM FRÅNVARON FORTSÄTTER...



- Ansvarspersonen ser till att de bakomliggande orsakerna till frånvaron är utredda och att det finns en gemensam förståelse för situationen.
- Återgången till skolan stöds systematiskt. Skolans stödåtgärder används på ett mångsidigt och långsiktigt sätt.
- Ansvarspersonen står i nära samarbete med eleven och elevens vårdnadshavare. Kontakt hålls även direkt med eleven.
- Vid behov tar ansvarspersonen i samarbete med familjen kontakt för bedömning av stödbehovet enligt socialvårdslagen eller gör en barnskyddsanmälan för att få det stöd familjen behöver.
- Ansvarspersonen tar i samarbete med familjen kontakt för bedömning av stödbehovet enligt socialvårdslagen eller gör en barnskyddsanmälan för att få det stöd familjen behöver.
- Det multiprofessionella samarbetet stärks och roller och ansvar specificeras.
- Flexibla undervisningsarrangemang möjliggörs.
- Ansvarspersonen följer aktivt situationen.

**KONTINUERLIGT STÖD FÖR  
KOPPLING TILL SKOLAN OCH  
FÖREBYGGANDE AV FRÅNVARO**

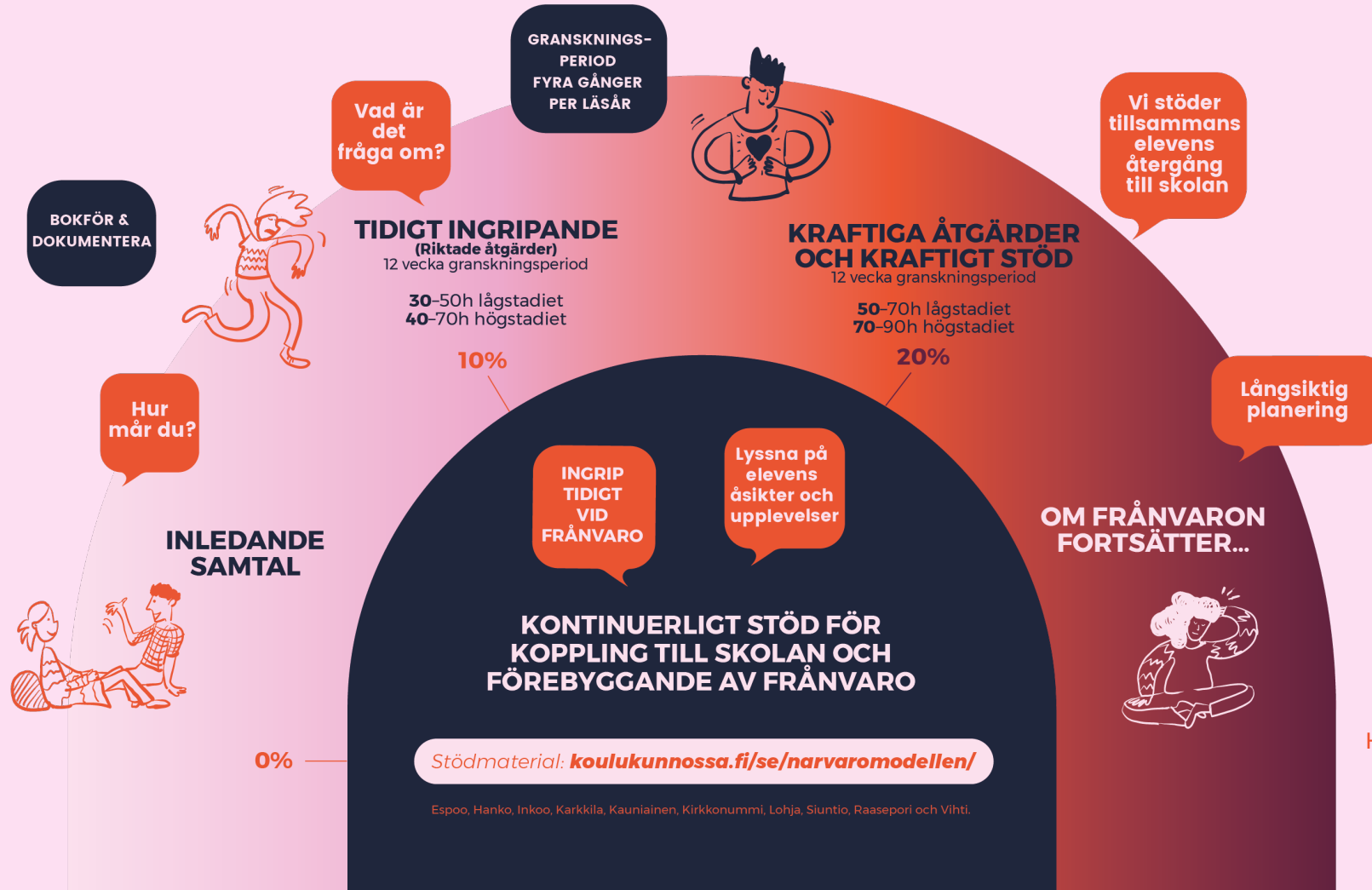
**MODELL FÖR INGRIPANDE  
VID FRÅNVARO**

[koulukunnossa.fi/se/narvaromodellen/](https://koulukunnossa.fi/se/narvaromodellen/)

# MODELL FÖR INGRIPANDE VID FRÅNVARO



Målet är att stödja elevens lärande, tillväxt och välbefinnande



Granskningsperiod fyra gånger per läsår  
GrUL26§, LP 4.2., 5.1. & 5.6

Hela modellen för ingripande vid frånvaro hittar du på [koulukunnossa.fi](https://koulukunnossa.fi)

A young man with short, light-colored hair is shown from the chest up, wearing a dark turtleneck sweater. He has his eyes closed and is covering his mouth and nose with both hands. The background is a plain, light gray. Overlaid on the image are several colorful geometric shapes: a light blue square at the top center, a light pink triangle to the right of the man's head, a light orange triangle to the left, and a light orange square below the man's head. There are also two hand-drawn sketches of hands in a reddish-orange color, one on the left and one on the right, appearing to reach towards the man. The word "TACK" is written in large, bold, orange capital letters across the bottom of the image, partially overlapping the man's sweater and the hand sketches.

**TACK**