

Siuntion Störsvikin luontoarvoselvitys vuonna 2008



Espoo
2008

Sisällysluettelo

Tiivistelmä	2
1. Johdanto	3
2. Tulokset	4
3. Toimenpidesuosituks	4
4. Kirjallisuus	7
Liite 1. Menetelmäkuvaukset	8
Liite 2. Kuviokohtaiset tiedot	9

Karttakuvat © Faunatica Oy
Pohjakartat © Siuntion kunta

Kirjoittajat: Marko Nieminen (Faunatica Oy)
Henna Makkonen (Helsingin yliopisto)

Kiitokset: Maarit Suomenkorpi, Arja Sippola (Eriksson Arkkitehdit Oy); Markku Kärkkäinen, Patrik Skult (Siuntion kunta).

Tiivistelmä

Siuntion Störsvikin asemakaava-alueella tehtiin vuonna 2008 luontoarvoselvitys Eriksson Arkkitehdit Oy:n tilauksesta ja Faunatica Oy:n toimesta.

Selvitysalueelta etsittiin luonnonsuojelu-, metsä- ja vesilain mukaisia luontotyyppisiä sekä muita huomionarvoisia luontokohteita.

Selvitysalueella on 15 metsälain tarkoittamaa erityisen tärkeitä elinympäristöä. Niistä kuuden luontoarvot arvioitiin merkittäviksi.

Suosittellemme metsälakikohteiden säästämistä.

Suosittellemme seuraavia jatkoselvityksiä:

- Liito-oravan esiintymisselvitys.
- Lepakoiden esiintymisselvitys.
- Huomionarvoisen linnuston selvitys.
- Kirjoverkkoperhosen esiintymisselvitys.
- Kalliosinisiiven ja apollon esiintymisselvitys.
- Huomionarvoisen kasvillisuuden selvitys.
- Lahopuilla elävien huomionarvoisten kääväkkäiden selvitys.

1. Johdanto

Tässä raportissa esitetään tulokset Siuntion Störsvikin asemakaava-alueella vuonna 2008 tehdystä luontoarvojen perusselvityksestä (selvitysalueen rajaus kuvassa 1). Työn tilasi Eriksson Arkkitehdit Oy ja sen toteutti Faunatica Oy.

Maastosta etsittiin erityisesti luonnonsuojelu-, metsä- ja vesilain mukaisia luontotyyppisiä sekä muita huomionarvoisia luontotyyppisiä ja -kohteita. Selvitysmenetelmät kuvataan liitteessä 1. Alue jaettiin eri luontotyyppien esiintymisen mukaisesti kuvioiksi, joiden ominaispiirteet ja kasvillisuuden yleispiirteet kuvaillaan liitteessä 2. Työssä noudatetaan soveltuvin osin Södermanin (2003) ohjeistusta kaavoitusta varten tehtävistä luontoselvityksistä.



Kuva 1. Siuntion Störsvikin selvitysalueen rajaus (yht. n. 40 ha).

2. Tulokset

Selvitysalueella on 16 huomionarvoista luontotyyppikuviota (kohteissa 2, 21 & 29 on kaksi tai kolme erillistä kuviota, ks. kuvat 2 & 3 ja taulukko 1). Metsälain tarkoittamia erityisen tärkeitä elinympäristöjä on kahdeksan kohdetta (yht. 13 kuviota), joista neljän kohteen luontoarvot arvioitiin merkittäviksi. Lisäksi kahden kohteen (kuviot 8 & 26) luontoarvot arvioitiin merkittäviksi, mutta ne eivät täytä metsälakikohteen pienalaisuuden vaatimusta. Yhden kuvion potentiaalinen huomionarvoisuus johtuu siitä, että se on liito-oravalle mahdollinen elinympäristö.

Selvitysalueella ei esiinny luonnonsuojelu- tai vesilain mukaisia luontotyyppisiä.

Taulukko 1. Siuntion Störsvikin selvitysalueen tärkeimmät kohteet (vrt. kuvat 2 & 3).

Kuviot	Metsälakikohde	Luontoarvot		Liito-oravalle mahdollinen
		Merkittävät	Keskinkertaiset	
1	x		x	
2a & b	x		x	
8	(x)	x		
9	x	x		
10	x	x		
12	x	x		
16	x	x		
21a-c	x		x	
26	(x)	x		x
28			x	x
29a & b	x		x	

3. Toimenpidesuosituksukset

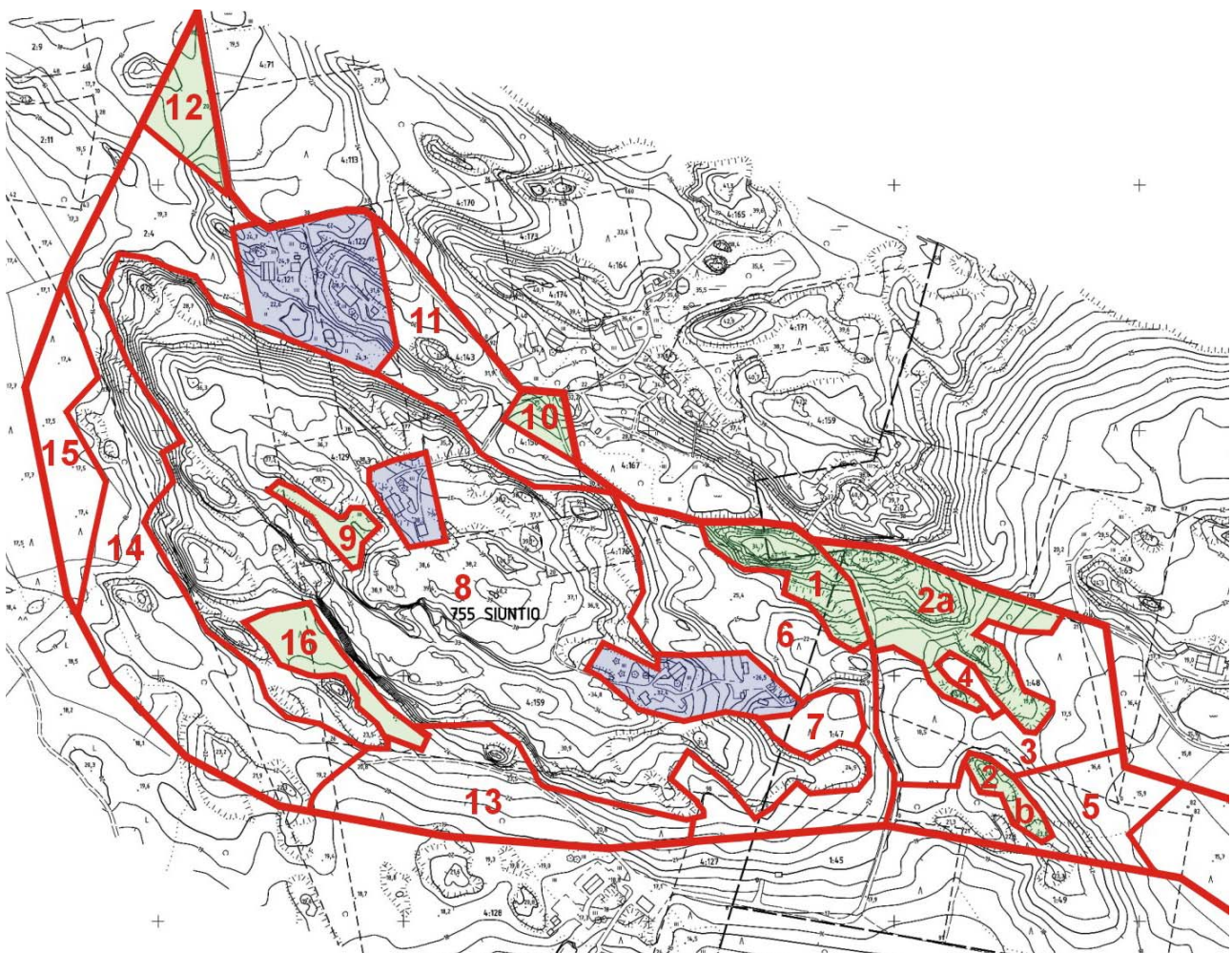
Suositlemme erityisesti luontoarvoiltaan merkittäviksi arvioitujen kohteiden säästämistä. Myös luontoarvoiltaan keskinkertaisiksi arvioitujen metsälakikohteiden säästäminen olisi suotavaa luonnon monimuotoisuuden säilyttämisen kannalta.

Suositlemme seuraavia jatkoselvityksiä:

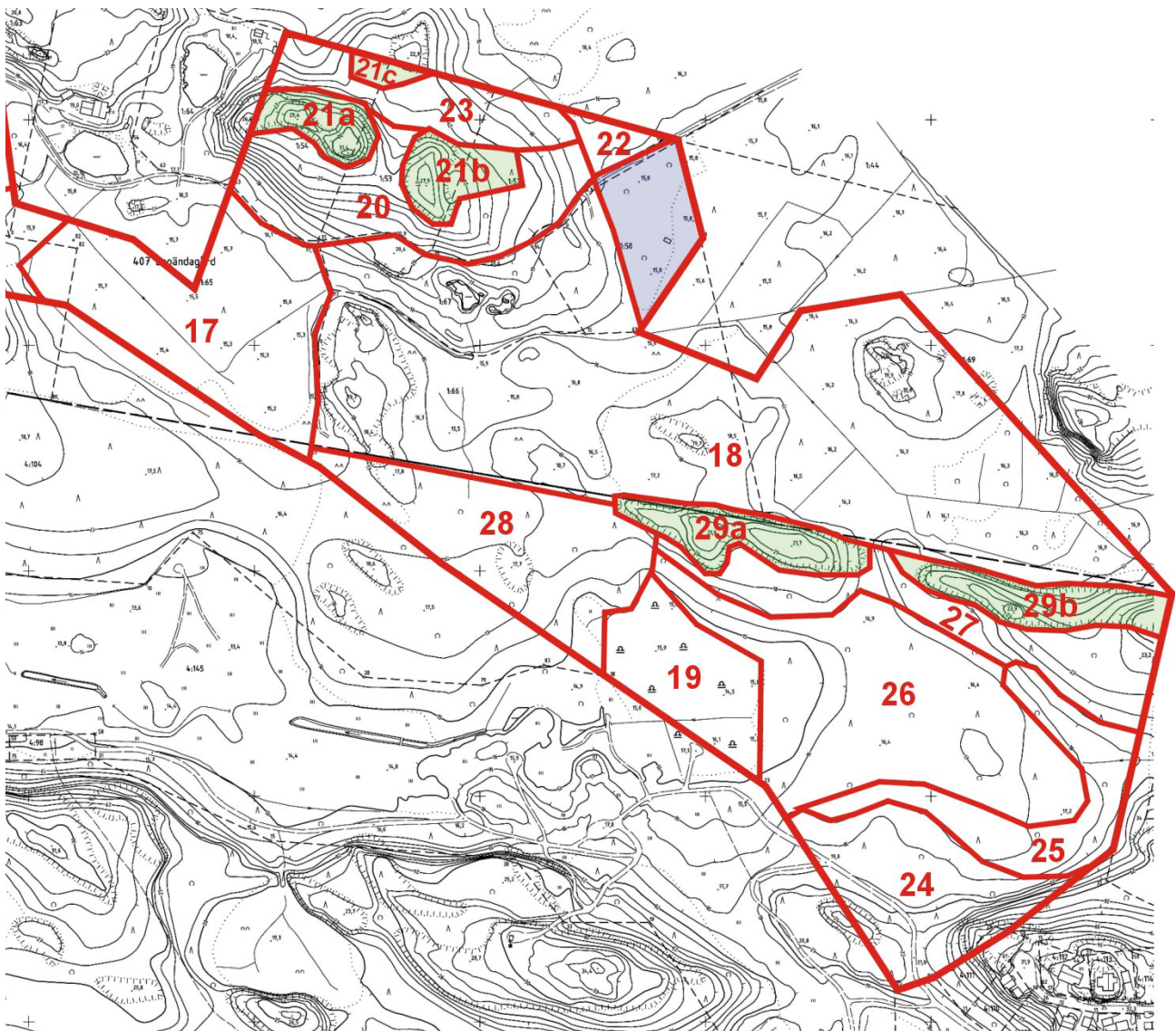
- Liito-oravan esiintymisselvitys lajille mahdolliseksi todetuissa kohteissa. Lajia esiintyy selvitysalueen kaakkoispuolella (ks. Pimenoff 2002). Liito-orava on EU:n luontodirektiivin laji.
- Lepakoiden esiintymisselvitys, jossa etsitään erityisesti lajien ruokailu-, päiväpiilo- ja talvehtimisalueita. Lepakot ovat EU:n luontodirektiivin lajeja.
- Alueen huomionarvoisen linnuston selvitys. Lähialueilla on tavattu useita luokiteltuja lintulajeja (ks. Suunnittelukeskus 2002).
- EU:n luontodirektiivilajin kirjoverkkoperhosen (*Euphydryas maturna*) esiintymisselvitys. Selvitysalue kuuluu lajin levinneisyysalueen länsiosiin ja siellä esiintyy lajin toukan ravintokasvia kangasmaitikkaa.
- Kalliosinisiiven (*Scolitantides orion*; erityisesti suojeltava laji) ja apollon (*Parnassius apollo*; EU:n luontodirektiivin laji) esiintymisselvitys. Lajien toukat elävät isomaksaruoholla, jota esiintyy selvitysalueella. Lajien esiintyminen on todettu mahdolliseksi myös lähialueilla (ks.

Suunnittelukeskus 2002) ja niiden esiintymiä tunnetaan 10-20 km päästä selvitysalueesta (Luonnontieteellinen keskusmuseo 2008).

- Alueen huomionarvoisen kasvillisuuden selvitys. Vuoden 2008 luontotyyppiselvityksen yhteydessä ei voitu tehdä kattavaa kasvillisuusselvitystä myöhäisen kartoitusajankohdan vuoksi.
- Lahopuilla elävien huomionarvoisten kääväkkäiden selvitys runsaasti lahopuuta sisältäneissä kohteissa. Selvitysalueen välittömässä läheisyydessä on havaittu lakkakääpä (*Ganoderma lucidum*) (Suunnittelukeskus 2002), joka on melko harvinainen laji.



Kuva 2. Selvitysalueen länsiosan kuviojako (punaiset rajaukset ja numerointi). Metsälakikuviot on osoitettu vihreällä sävytyksellä ja piha-alueet violetilla sävytyksellä. Kuvioden kuvaukset ovat liitteessä 2.



Kuva 3. Selvitysalueen itäosan kuviojako (punaiset rajaukset ja numerointi). Metsälakikuviot on osoitettu vihreällä sävytyksellä ja piha-alueet violetilla sävytyksellä. Kuvioden kuvaukset ovat liitteessä 2.

4. Kirjallisuus

- Kumenius, K. & Siitonen, M. 2000: Siuntion Störsvik 2000. Alueen ympäristöselvitys loppuraportti. – 24.8.2000, Fénix & Metsätähti Oy.
- Kumenius, K. & Siitonen, M. 2001: Siuntion Störsvik 2000 sekä Siuntion asema 2001. Alueen ympäristöselvitys. Loppuraportti. – 20.6.2001, Fénix & Metsätähti Oy.
- Luonnonsuojeluasetus 1997/2005: 14.2.1997 annettu luonnonsuojeluasetus (160/1997) ja sen 17.11.2005 annettu muutos (913/2005) [<http://www.finlex.fi/fi/laki/alkup/1997/19970160>; <http://www.finlex.fi/fi/laki/alkup/2005/20050913>].
- Luonnonsuojelulaki 1996: 20.12.2006 annettu luonnonsuojelulaki (1096/1996) [<http://www.finlex.fi/fi/laki/alkup/1996/19961096>].
- Luonnontieteellinen keskusmuseo 2008: Päiväperhosseurannan havaintokartat (viitattu 25.11.2008) http://www.luomus.fi/nafi/nafi_taxonmap.php?taxon=43&year1=1991&year2=2008 http://www.luomus.fi/nafi/nafi_taxonmap.php?taxon=11&year1=1991&year2=2008.
- Meriluoto, M. & Soininen, T. 2002: Metsäluonnon arvokkaat elinympäristöt. – Metsälehti Kustannus, Helsinki. 2. painos.
- Metsälaki 1996: 12.12.1996 annettu metsälaki (1093/1996) [<http://www.finlex.fi/fi/laki/ajantasa/1996/19961093>].
- Ohtonen, A., Lyytikäinen, V., Vuori, K.-M., Wahlgren, A. & Lahtinen, J. 2005: Pienvesien suojele metsätaloudessa. – Suomen ympäristö 727, Pohjois-Karjalan ympäristökeskus, Joensuu.
- Pimenoff, S. 2002: Siuntion kunta. Liito-oravaselvitys. – 17.4.2002. Suunnittelukeskus Oy, Helsinki.
- Suunnittelukeskus Oy 2002: Siuntion kunta. Störsvikin osayleiskaavatyö. Eläimistöselvitys (korjattu versio). – Raportti 0632-C1388, 4.1.2002.
- Söderman, T. 2003: Luontoselvitykset ja luontovaikutusten arviointi – kaavoituksessa, YVA-menettelyssä ja Natura-arvioinnissa. – Ympäristöopas 109, Suomen ympäristökeskus., Helsinki.
- Vesilaki 1961: 19.5.1961 annettu vesilaki (264/1961) [<http://www.finlex.fi/fi/laki/ajantasa/1961/19610264>].
- Ympäristöministeriö 2008: Luontotyyppien suojele. – Internet-sivut, <http://www.ymparisto.fi/default.asp?node=473&lan=fi>, viitattu 13.9.2008.

Liite 1. Menetelmäkuvaukset.

Tämän luontoarvojen perusselvityksen päämääränä oli kartoittaa seuraavanlaisten kohteiden esiintyminen selvitysalueella:

- Luonnonsuojelu-, metsä- ja vesilakien mukaiset luontotyytit (Vesilaki 1961, Metsälaki 1996, Luonnonsuojelulaki 1996, Luonnonsuojeluasetus 1997/2005, Meriluoto & Soininen 2002, Ohtonen ym. 2005, Ympäristöministeriö 2008)
- Muut arvokkaat luontokohteet (esim. mahdolliset korkean biodiversiteetin alueet).

Maastotyöt teki Henna Makkonen 16.9.2008. Selvitysalue inventoitiin kulkemalla jalan sen lävitse ja havainnoimalla kasvillisuutta. Eri kasvillisuuskuvioiden osalta merkittiin muistiin tyypilliset tai muuten kiinnostavat lajit sekä puustoisilta kuvioilta pääpuulajit. Puuston ikää arvioitiin silmämääräisesti (puiden paksuudet on ilmoitettu rinnankorkeusläpimittoina). Kasvit tunnistettiin paikan päällä. Kartoitusajankohta oli sopiva luontotyyppikartoituksen tekemiseen, mutta kattavaa kasvillisuusselvitystä ei enää voitu tehdä liian myöhäisen ajankohdan vuoksi.

Maastossa tehtyjen havaintojen perusteella selvitysalue jaettiin kuvioihin melko yhtenäisten luontotyyppien mukaan ja kuviot arvoitettiin niiden luonnonsuojelullisen arvon perusteella (merkittävät, keskinkertaiset tai vähäiset luontoarvot). Kunkin kuvion kuvauksen yhteydessä (ks. liite 2) kerrotaan myös, mikäli kyseessä on jonkin lain mukainen kuvio, sekä muista mahdollisista luontoarvoihin vaikuttavista tekijöistä (mm. liito-oravalle sopivat alueet).

Mainittavia luontoarvoja sisältäville kuvioille annetaan kaavamerkintäsuositus.

Osittain vuoden 2008 selvitysalueella koskien on tehty ainakin kolme aiempaa luontoselvitystä (Kumenius & Siitonen 2000, 2001, Suunnittelukeskus 2002), mutta niissä ei raportoitu mainittavia luontoarvoja selvitysalueelta. Hertassa ei ole selvitysalueella, eikä sen lähituntumassa yhtään uhanalaisten lajien havaintopaikkaa (Ilpo Mannerkoski, sähköpostiviesti 26.11.2008).

Liite 2. Kuviokohtaiset tiedot.

Tässä liitteessä kuvaillaan selvitysalueen kuviojako ja kuvioiden ominaispiirteet. Kuvioiden sijainnit on esitetty kuvassa 2. Osa selvitysalueesta on jo rakennettua ympäristöä, jota ei kartoitettu tässä yhteydessä.

Kuvio 1. Vajaatuottoinen avokallio, jolla kasvaa harvakseltaan läpimitaltaan yli 20 cm mäntyjä (*Pinus sylvestris*). Pensaskerroksessa rauduskoivua (*Betula pendula*) ja pihlajaa (*Sorbus aucuparia*). Pohjakerroksessa mm. poronjäkäliä (*Cladonia* spp.) ja karvejäkäliä (*Parmelia* spp.). Kenttäkerros laikuittainen, lajeina mm. ahosuolaheinää (*Rumex acetosella*), kallioimarretta (*Polypodium vulgare*), haisukurjenpolvea (*Geranium robertianum*), isomaksaruohoa (*Sedum telephium*), kalliokieloa (*Polygonatum odoratum*), metsälauhaa (*Deschampsia flexuosa*) ja keto-orvokkia (*Viola tricolor*).

Keskinkertaiset luontoarvot.

Vajaatuottoiset kalliot ovat metsälain erityisen tärkeitä elinympäristöjä.

Kaavamerkintäsuositus: luo

Kuviot 2a & b. Vajaatuottoinen kallio (kaksi kuviota). Kuivaa ja kuivahkoa kangasta. Puustossa muutamia mäntyjä ja kuusia (*Picea abies*), pensaskerroksessa koivua ja pihlajaa. Kenttäkerroksessa mm. puolukkaa (*Vaccinium vitis-idaea*), sananjalkaa (*Pteridium aquilinum*), kevätpiippoa (*Luzula pilosa*), kieloa (*Convallaria majalis*) ja metsälauhaa.

Keskinkertaiset luontoarvot.

Vajaatuottoiset kalliot ovat metsälain erityisen tärkeitä elinympäristöjä.

Kaavamerkintäsuositus: luo

Kuvio 3. Tuore kuusivaltainen kangasmetsä, jossa lehtomaisia painanteita. Kuusten läpimitat suurimmillaan lähes 30 cm, sekapuina mäntyä sekä koivua, joista osa iäkkäitä ja järeitä. Kenttäkerroksessa mustikkaa (*Vaccinium myrtillus*), puolukkaa, kieloa, metsälauhaa, kevätlinnunhernettä (*Lathyrus vernus*) ja nuokkotalvikkia (*Orthilia secunda*).

Keskinkertaiset luontoarvot.

Kuvio 4. Korpimainen, kuusivaltainen painanne. Kuusten läpimitat n. 20 cm. Sekapuina koivua, pensaskerroksessa virpapajua (*Salix aurita*). Pohjakerroksessa rahkasammalia (*Sphagnum* spp.) sekä korpikarhunsammalta (*Polytrichum commune*). Kenttäkerroksessa mustikkaa, käenkaalia (*Oxalis acetosella*) ja hiirenporrasta (*Athyrium filix-femina*).

Keskinkertaiset luontoarvot.

Kuvio 5. Tuore kuusikangas. Nuorehkoa kuusivaltaista sekametsää, sekapuina koivua ja mäntyä. Tuoretta kangasta, valtalajina mustikka, lisäksi metsälauhaa, puolukkaa ja sananjalkaa.

Keskinkertaiset luontoarvot.

Kuvio 6. Sekametsää tuoreella kankaalla. Puustossa koivua, kuusta, haapaa (*Populus tremula*) ja mäntyä. Valtapuusto vaihtelee pienialaisesti. Puusto moni-ikäistä, kuusten maksimiläpimitat yli 30 cm, männyn noin 20 cm, koivun noin 20 cm ja haavan hieman yli 10 cm. Pensaskerroksessa raitaa (*Salix caprea*), pihlajaa ja koivuja. Kenttäkerroksessa mm. sananjalkaa, lillukkaa (*Rubus saxatilis*), mustikkaa, kevätpiippoa, metsäorvokkia (*Viola riviniana*) ja metsäkastikkaa (*Calamagrostis*

arundinacea).

Keskinkertaiset luontoarvot.

Kuvio 7. Korpimainen painanne. Puusto mäntyä, koivua, haapaa ja kuusta. Puuston keskiläpimitta yli 20 cm. Pensaskerroksessa mm. virpapajua ja hieskoivua (*Betula pubescens*). Pohjakerroksessa rahkasammalia sekä korpikarhunsammalta.

Keskinkertaiset luontoarvot.

Kuvio 8. Laaja, vajaatuottoinen, osin rakennettu kallioalue. Maisemallisesti merkittävä. Puustossa kitukasvuisia mäntyjä sekä koivua. Pensaskerroksessa katajaa (*Juniperus communis*), pihlajaa ja koivua. Kenttäkerroksessa mm. ahosuolaheinää, isomaksaruohoa ja kanervaa (*Calluna vulgaris*).

Merkittävät luontoarvot.

Kohde ei täytä metsälakikohteen pienialaisuuden vaatimusta, vaikka vajaatuottoiset kalliot ovat muutoin metsälain erityisen tärkeitä elinympäristöjä.

Kaavamerkintäsuositus: s

Kuvio 9. Kalliosoistuma. Soistunut kalliopainanne, jonka reunamilla läpimitaltaan alle 20 cm mäntyä ja virpapajua. Pohjakerroksessa rahkasammalia sekä korpikarhunsammalta. Kenttäkerroksessa mm. kanervaa, suopursua (*Ledum palustre*) ja juolukkaa (*Vaccinium uliginosum*).

Merkittävät luontoarvot.

Vajaatuottoinen kalliosuo on metsälain erityisen tärkeä elinympäristö.

Kaavamerkintäsuositus: s

Kuvio 10. Korpipainanne, jossa nuori koivikko. Pohjakerros on rahkasammalien, rimpipintojen sekä tuoreiden kangasmättäiden muodostamaa mosaiikkia. Kenttäkerrosta vain mustikka- ja puolukkamättäiden muodossa.

Merkittävät luontoarvot.

Vajaatuottoiset, ojittamattomat suot ovat metsälain erityisen tärkeitä elinympäristöjä.

Kaavamerkintäsuositus: s

Kuvio 11. Tuoretta, kuusi- ja mäntyvaltaista kangasta, jossa sekapuina koivua ja haapaa. Puuston keskiläpimitta noin 20 cm. Kenttäkerroksessa mustikkaa, puolukkaa, metsäkastikkaa, sananjalkaa ja metsälauhaa.

Keskinkertaiset luontoarvot.

Kuvio 12. Korpi/lehtomainen korpi. Puustossa tervaleppää (*Alnus glutinosa*), kuusta, haapaa ja koivua. Puuston läpimitta jopa yli 30 cm. Pensaskerroksessa taikinamarjaa (*Ribes alpinum*) sekä koivua. Kenttäkerroksessa kastikoita, metsäkortetta (*Equisetum sylvaticum*), metsäalvejuurta (*Dryopteris carthusiana*), suo-orvokkia (*Viola palustris*), vanamoja (*Linnaea borealis*), käenkaalia, oravanmarjaa (*Maianthemum bifolium*) sekä metsävirnaa (*Vicia sylvatica*).

Merkittävät luontoarvot.

Lehtokorvet ovat metsälain erityisen tärkeitä elinympäristöjä. Lahopuuta on runsaasti, mutta myös harvennusjätettä. Harvennukset ovat alentaneet luonnontilaisuutta.

Kaavamerkintäsuositus: s

Kuvio 13. Kallion juurella koivua ja haapaa, tien eteläpuolella kapeana kaistaleena läpimitaltaan n. 20 cm mäntyä, alikasvoksena nuorta kuusta ja koivua. Nuori koivu-kuusisekametsä jatkuu kohti

etelää. Tuoretta ja lehtomaistakin kangasta, lajistossa mm. mustikkaa, kevätlinnunhernettä, kastikoita, sananjalkaa ja kieloa.

Keskinkertaiset luontoarvot.

Kuvio 14. Nuorehkoa sekapuumetsää, jossa metsäkoneiden ajouria eteläpuoleiselle hakkuulle. Valtapuulaji vaihtelee pienialaisesti; haapa-, koivu-, mänty- ja kuusiryhmiä sekä selkeämpiä sekametsälaikkuja. Kenttäkerros tuoretta kangasta sekä pieniä korpimaisia painanteita. Kenttäkerroksen lajistossa mustikkaa, puolukkaa, kangasmaitikkaa (*Melampyrum pratense*) (tuhansia versoja; 6667164:3347294 YKJ) ja röyhyvihvilää (*Juncus effusus*).

Keskinkertaiset luontoarvot.

Kuvio 15. Istutusmännikkö tuoreella kankaalla. Puuston keskiläpimitta alle 20 cm. Kenttäkerroksessa mm. mustikkaa, puolukkaa ja metsälauhaa.

Keskinkertaiset luontoarvot.

Kuvio 16. Matalahkon kallioseinämän alapuolella vajaan tuottoinen suopainanne, jolla kasvaa riukumaista koivua. Pensaskerroksessa virpapajua, mustuvapajua (*Salix myrsinifolia*) sekä koivuja. Pohjakerroksessa rahkasammalia sekä korpikarhunsammalta. Kenttäkerroksessa mm. suopursua, mustikkaa, puolukkaa, juolukkaa ja tupasvillaa (*Eriophorum vaginatum*).

Merkittävät luontoarvot.

Vajaan tuottoiset suot ovat metsälain erityisen tärkeitä elinympäristöjä.

Kaavamerkintäsuositus: s

Kuvio 17. Harvennettu kuusivaltainen sekametsä tuoreella/lehtomaisella kankaalla. Sekapuuna koivua ja muutama haapa. Alikasvoksena koivua, mäntyä ja kuusta. Pensaskerroksessa taimia sekä taikinamarjaa. Kenttäkerroksessa kastikoita, mustikkaa, puolukkaa, sananjalkaa ja metsälauhaa.

Keskinkertaiset luontoarvot.

Kuvio 18. Voimakkaasti käsitelty talousmetsä, jossa siemenmäntyjä sekä yksittäin että ryhmissä ja vanhempia koivuja. Alikasvoksena ja pensaskerroksessa nuorta mäntyä, koivua, raitaa, pihlajaa, vadelta (*Rubus idaeus*) sekä kuusta. Kenttäkerroksessa mm. maitohorsmaa (*Epilobium angustifolium*), mustikkaa, puolukkaa, kastikoita sekä sananjalkaa.

Keskinkertaiset/vähäiset luontoarvot.

Kuvio 19. Joutomaa. Runsaasti nuorta koivua, raitaa ja kiiltopajua (*Salix phylicifolia*). Kenttäkerroksessa mm. maitohorsmaa, pelto-ohdaketta (*Cirsium arvense*), kastikoita, nurmilauhaa (*Deschampsia cespitosa*), nurmipuntarpäätä (*Alopecurus pratensis*) ja nurmikoita (*Poa* sp.).

Vähäiset luontoarvot.

Kuvio 20. Talousmännikköä etelään viettävällä, paikoin kivikkoisella, tuoreella/kuivahkolla kankaalla. Mäntyjen läpimitat 20-30 cm, sekapuuna läpimitaltaan noin 20 cm koivua. Pensaskerroksessa paikoin runsaasti nuorta kuusta. Kenttäkerroksessa mustikkaa, puolukkaa, metsälauhaa, sananjalkaa sekä keltatalvikkia (*Pyrola clorantha*).

Keskinkertaiset luontoarvot.

Kuviot 21a-c. Vajaan tuottoiset kalliot (kolme kuviota). Männikön ympäröivät avokalliot. Pohjakerroksessa poronjäkäliä. Kenttäkerroksessa lähinnä ahosuolaheinää sekä metsälauhaa.

Keskinkertaiset luontoarvot.

Vajaatuottoiset kalliot ja kalliometsät ovat metsälain erityisen tärkeitä elinympäristöjä.
Kaavamerkintäsuositus: luo

Kuvio 22. Uudisala, joka kasvaa nuorta koivua. Kenttäkerroksessa mm. kastikoita sekä sananjalkaa.
Vähäiset luontoarvot.

Kuvio 23. Nuorehkoa sekametsää tuoreella/kuivahkolla kankaalla. Puusto läpimitaltaan alle 20 cm mäntyä, kuusta ja koivua. Kenttäkerroksessa mustikkaa, puolukkaa, metsälauhaa sekä sananjalkaa.
Keskinkertaiset luontoarvot.

Kuvio 24. Talousmännikkö kuivahkolla kankaalla. Mäntyjen läpimitat yli 20 cm, sekapuina koivua ja kuusta. Pensaskerroksessa koivua ja pihlajaa. Kenttäkerroksessa kanervaa, kangasmaitikkaa, mustikkaa ja puolukkaa.
Keskinkertaiset luontoarvot.

Kuvio 25. Nuori koivutiheikkö ojitetussa korvessa. Kenttäkerroksessa mustikkaa, kastikoita ja hiirenporrasta.
Vähäiset luontoarvot.

Kuvio 26. Kuusivaltainen korpi ja lehtokorpi, jota on ojitettu. Sekapuina koivua, haapaa ja mäntyä. Järeimmät kuuset läpimitaltaan yli 40 cm, kuten myös järeimmät haavat. Ojien varsilla suursaniaislehto/lehtokorpea. Kenttäkerroksessa mm. käenkaalia, oravanmarjaa, vanamoaa, suorvokkia, jänönsalaattia (*Mycelis muralis*) sekä isoalvejuurta (*Dryopteris expansa*).
Merkittävät luontoarvot.
Liito-oravalle mahdollinen elinympäristö.
Kohde ei täytä metsälakikohteen pienialaisuuden vaatimusta, vaikka lehtokorvet ovat muutoin metsälain erityisen tärkeitä elinympäristöjä. Alueen luonnontilaisuus on alentunut aiemmasta ojituksesta johtuen (luonnontilaisen kaltainen). Kuviolla myös lahopuuta.
Kaavamerkintäsuositus: s tai sl

Kuvio 27. Mäntyvaltainen sekametsä ylärinteessä. Mäntyjen läpimitat 20 cm tuntumassa. Sekapuina koivua ja kuusta, pensaskerroksessa koivuja sekä pihlajaa. Kenttäkerroksessa mustikkaa, puolukkaa, metsälauhaa sekä kangasmaitikkaa.
Keskinkertaiset luontoarvot.

Kuvio 28. Lehtipuuvaltainen sekametsä. Hienoja haapoja, koivuja ja kuusia tuoreella ja lehtomaisella kankaalla. Kenttäkerroksessa mm. mustikkaa, käenkaalia ja oravanmarjaa.
Keskinkertaiset luontoarvot.
Liito-oravalle mahdollinen elinympäristö.
Kaavamerkintäsuositus: s tai sl, jos liito-orava esiintyy kuviolla (muuten ei suositusta)

Kuviot 29a & b. Vajaatuottoiset kalliot (kaksi kuviota). Avokalliota sekä reunamiltaan vajaatuottoista männikköä. Kallioalueen halki kulkee sähkölinja. Pensaskerroksessa koivua, pihlajaa ja katajaa. Kenttäkerroksessa ahosuolaheinää, metsälauhaa sekä kanervaa.
Keskinkertaiset luontoarvot.
Vajaatuottoiset kalliot ovat metsälain erityisen tärkeitä elinympäristöjä.
Kaavamerkintäsuositus: luo



Lansantie 3 D

02610 Espoo

<http://www.faunatica.fi/>

Pekka Robert Sundell

p. 0400 – 783 355

Toimitusjohtaja

pekka.sundell@faunatica.fi

Marko Nieminen

p. 0400 – 628 328

Dosentti, tutkimussuunnittelija

marko.nieminen@faunatica.fi

Kari Nupponen

p. 0400 – 333 688

FM, projektipäällikkö

kari.nupponen@faunatica.fi