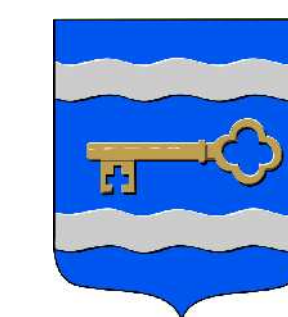


**SJUNDEÅ KOMMUN**  
**GENERALPLAN FÖR**  
**KULTURHISTORIA**  
**OMRÅDEN**

1:40 000

Planutkastet framlagt: 3.3.-30.7.2020  
 Planförslaget framlagt: [nn.nn.nn.20nn]  
 Kommunstyrelsen: [nn.nn.20nn \$XXX]  
 Godkänd av kommunfullmäktige [nn.nn.20nn \$XXX]



**SIUNTION KUNTA**  
**YLEISKAAVA**  
**KULTTUURIHISTORIA**  
**-TEEMA**

1:40 000

Laatimisvaiheen kuuleminen: 3.3.-30.7.2020  
 Julkisesti nähtävillä: [nn.nn.nn.20nn]  
 Kunnanhallitus: [nn.nn.20nn \$XXX]  
 Hyväksytty Siuntion kunnanvaltuustossa [nn.nn.20nn \$XXX]

**Beteckningar och bestämmelser:**

Generalplaneområdets grän.

Byggt kulturmiljö för riksintresse.

Med beteckningen anvisas en avgränsning av ett RKY-område som godkänts av statrådet. Planer och byggnadsåtgärder som berör området ska tryggas och främja bevarandet av helheten. Eventuellt kompletterande byggnadsverksamhet och andra ändringar ska anpassas till kulturmiljöns karaktär och särdrag. På området är det inte tillåtet att genomföra åtgärder som minskar värdet av kulturlandskapet och den historiskt sett betydande områdeshelheten (VMKY 1993-2009). Med tanke på landskapsbilden är det viktigt att åkerområdena bevaras öppna och i odlingsbruk.

Med beteckningen anvisas:  
 A. Järnvägshälplatsen i Käla  
 B. Pickala gård  
 C. Sjunby gård  
 D. Svidja gård och Sjundea kyrka

Med beteckningen anvisas:  
 1. Kabanovs kanovägg  
 2. Stora strandvägen

Nationellt värdefullt landskapsområde.

Nationellt viktigt kulturmiljö, Degerby-Pickala å-Palojoki kulturlandskap. Eventuellt kompletterande byggnadsverksamhet och andra ändringar ska anpassas till kulturmiljöns karaktär och särdrag. På området är det inte tillåtet att genomföra åtgärder som minskar värdet av kulturlandskapet och den historiskt sett betydande områdeshelheten. Med tanke på landskapsbilden är det viktigt att åkerområdena bevaras öppna och i odlingsbruk.

Förslag på avgränsning av nationellt värdefullt landskapsområde.

Degerby - Pickala å - Palojoki kulturlandskap av landskapsintresse (Nyländs förbund 2012)

Med beteckningen anvisas en kulturmiljö av landskapsintresse som är viktig med tanke på värden av kulturmiljön och som omfattar både landskapsområden och byggda kulturmiljöer. Eventuellt kompletterande byggnadsverksamhet och andra ändringar ska anpassas till kulturmiljöns karaktär och särdrag. I området är det förbjudet att vidta sådana åtgärder som minskar värdet av kulturlandskapet och den historiskt viktiga områdeshelheten. Med tanke på landskapsbilden är det viktigt att åkerområdena bevaras öppna och används för odling.

Område som är värdefullt med tanke på kulturmiljön eller landskapsvärdet.

Eventuellt kompletterande byggnadsverksamhet och andra ändringar ska anpassas till kulturmiljöns karaktär och särdrag. Siffran hänvisar till objektnummereringen i planbeskrivningen.

Objekt som skyddats genom kyrkolagen. Om planer som berör objektet ska utlåtande begäras av Museiverket.

Område som är skyddad genom lagen om byggnadsskydd

De skyddsbestämmelser som berör området har utfärdats i samband med ett skyddsbeslut i enlighet med lagen om byggnadsskydd som fattats för området. Enligt planbestämmelsen ska förhandlingar föras med Museiverket beträffande alla markanvändningsplaner. Reparations- och ändringsarbeten, ändring av användningsändamålet för byggnaderna på området samt kompletterande byggnadsverksamhet och åtgärder på området ska vara av sådan art att områdets byggnadshistoriska, kulturhistoriska och landskapsmässigt värdefulla karaktär bevaras. På området får inga sådana åtgärder vidtas som minskar dess skyddsvärde.

Byggnad som är skyddad genom lagen om byggnadsskydd

Skyddsbestämmelser som berör byggnaden utfärdats i ett skyddsbeslut som getts i enlighet med lagen om byggnadsskydd. Ett beslut om att skydda Svidja gård i enlighet med lagen om byggnadsarbete har ännu inte fattats, men objektet är skyddat genom en förordning som gäller fram till ett beslut enligt lagen om byggnadsarbete har fattats. Alla planer och åtgärder som berör objektet ska förhandlas med Museiverket. Siffran hänvisar till objektnummereringen i planbeskrivningen.

Byggnad som är skyddad genom järnvägsavtalet.

Föräranden som berör byggnaden enligt järnvägsavtalet. Alla planer och åtgärder som berör objektet ska diskuteras med Museiverket.

Byggnad eller byggnadsgrupp som ska skyddas.

Det är inte tillåtet att riva byggnaderna (41 § 2 mom. markanvändnings- och bygglagen). Åtgärder och planering som berör objektet eller dess omgivning med kulturhistoriska värden ska tryggas bevarandet av helheten. Ändrings- och reparationsarbeten som utförs i byggnaderna eller konstruktionerna ska vara sådana att byggnadens eller konstruktionens betydande karaktär med tanke på byggnadskonst, kulturhistoria, tårtsbild och/eller landskapsbild bevaras. Om planer och åtgärder som berör objekten ska utlåtande begäras från Museiverket. Siffran hänvisar till objektnummereringen i planbeskrivningen.

Fast fornlämnning som är fredad genom lagen om fornlämnning

En fast fornlämnning får inte utgrävas, överhöljas, ändras, skadas eller på annat sätt rubbas. Utlåtande ska begäras från museimyndigheten om planer som berör området och dess närmiljö. Siffran hänvisar till objektnummereringen i planbeskrivningen.

Annat kulturarvsobjekt.

Historiska konstruktioner och skikt i området får inte avlägnas. Om planer som berör området ska utlåtande begäras från Museiverket.

Trä eller allé som ska skyddas

Åtgärder och planering som berör objektet eller dess omgivning ska tryggas helheten så att dess med tanke på landskapsbilden viktiga karaktär bevaras. Om planer och åtgärder som berör objektet ska ett utlåtande begäras av kommunen. Siffran hänvisar till objektnummereringen i planbeskrivningen.

**Allmänna bestämmelser:**

Generalplanen har utarbetats som en generalplan med rättseffekt i enlighet med 42 § i MBL.

**Kaavamerkinntä ja -määräykset:**

Kaava-alueen raja.

Valtakunnallisesti merkittävä rakennettu kulttuuriympäristö.

Merkinnällä on osoitettu Valtioneuvoston hyväksymä RKY-rajaus. Aluetta koskevien suunnitelmien ja rakennustoimenpiteiden tulee olla kokonaisuuden säilymistä turvaavia ja edistäviä. Mahdollisen täydennysrakentamisen ja muiden muutosten on sopeuduttava kulttuuriympäristön ominaisluonteeseen ja erityispiirteisiin. Alueella ei saa tehdä toimenpiteitä, jotka vähentävät kulttuurimaiseman ja historian kannalta merkittävää aluekokonaisuuden arvoa (VMKY 1993-2009). Peltoalueiden säilyminen avoimina ja viljelyskäytössä on maisemakuvan kannalta tärkeää.

Merkinnällä on osoitettu:  
 A. Kelan rautatieyhteyksi  
 B. Pikkalan kartano  
 C. Sjunbyn kartano  
 D. Sulttan kartano ja Siuntion kirkko

Merkinnällä on osoitettu:  
 1. Kabanovin tykkitie  
 2. Suuri rantatie

Valtakunnallisesti arvokas maisema-alue.

Valtakunnallisesti merkittävä kulttuuriympäristö, Degerbyn - Pikkalanjoen - Palojoen kulttuurimaisema. Mahdollisen täydennysrakentamisen ja muiden muutosten on sopeuduttava kulttuuriympäristön ominaisluonteeseen ja erityispiirteisiin. Alueella ei saa tehdä toimenpiteitä, jotka vähentävät kulttuurimaiseman ja historian kannalta merkittävää aluekokonaisuuden arvoa. Peltoalueiden säilyminen avoimina ja viljelyskäytössä on maisemakuvan kannalta tärkeää.

Valtakunnallisesti arvokkaan maisema-alueen rajausehdotus.

Degerbyn - Pikkalanjoen - Palojoen maakunnallisesti arvokas kulttuurimaisema (Uudenmaan liitto 2012)

Merkinnällä osoitetaan kulttuuriympäristön vaalimisen kannalta maakunnallisesti merkittävä kulttuuriympäristö, joka käsittää sekä maiseman että rakennetun kulttuuriympäristön alueita. Mahdollisen täydennysrakentamisen ja muiden muutosten on sopeuduttava kulttuuriympäristön ominaisluonteeseen ja erityispiirteisiin. Alueella ei saa tehdä toimenpiteitä, jotka vähentävät kulttuurimaiseman ja historian kannalta merkittävää aluekokonaisuuden arvoa. Peltoalueiden säilyminen avoimina ja viljelyskäytössä on maisemakuvan kannalta tärkeää.

Kulttuuriympäristön tai maiseman vaalimisen kannalta arvokas alue.

Mahdollisen täydennysrakentamisen ja muiden muutosten on sopeuduttava kulttuuriympäristön ominaisluonteeseen ja erityispiirteisiin. Numero viittaa kaavaselostuksen kohdenumerointiin.

Kirkkolain nojalla suojeltava kohde.

Kohdetta koskevista suunnitelmissa tulee pyytää Museoviraston lausunto.

Rakennuslainsäädännöllä suojeltava alue.

Aluetta koskevat suojelumääräykset on annettu aluetta koskevassa rakennusluovutuksen mukaisessa suojelupäätöksessä. Kaikista maankäyttösuojelun mukaisista suojelukohteista, mikä on voimassa, kunnes kohteesta on tehty rakennusperintölaik mukainen päätös, että rakennuksen tai rakennelman rakennustalteen, kulttuuriperintö, taajamakuvaan ja/tai maisemakuvan kannalta merkittävä luonne säilyy. Kohdetta koskevista suunnitelmissa ja toimenpiteistä on pyydettyä Museoviraston lausunto. Numero viittaa kaavaselostuksen kohdenumerointiin.

Rakennusluovutuksella suojeltava rakennus.

Rakennusta koskevat suojelumääräykset on annettu rakennusluovutuksen mukaisessa suojelupäätöksessä. Sulttan kartanosta ei ole vielä tehty rakennusperintölaik mukaista suojelupäätöstä, mutta se on suojeltu asetuksella, mikä on voimassa, kunnes kohteesta on tehty rakennusperintölaik mukainen päätös, että rakennuksen tai rakennelman rakennustalteen, kulttuuriperintö, taajamakuvaan ja/tai maisemakuvan kannalta merkittävä luonne säilyy. Kohdetta koskevista suunnitelmissa ja toimenpiteistä on pyydettyä Museoviraston lausunto. Numero viittaa kaavaselostuksen kohdenumerointiin.

Rautatiesopimuksella suojeltava rakennus.

Rakennusta koskevat rautatiesopimuksen menettelytavat. Kaikista kohdetta ja sen ympäristöstä koskevista suunnitelmissa on pyydettyä Museoviraston lausunto.

Suojeltava rakennus tai rakennusryhmä.

Rakennuksia ei saa purkaa (maankäyttö- ja rakennuslain 41 § mom. 2). Kohdetta tai sen kulttuurihistoriallisia arvoja omaava ympäristöä koskevien toimenpiteiden ja suunnitelmien on oltava kokonaisuuden säilymistä turvaavia. Rakennuksissa tai rakennelmissa suoritettavien muutosten ja korjausten tulee olla sellaisia, että rakennuksen tai rakennelman rakennustalteen, kulttuuriperintö, taajamakuvaan ja/tai maisemakuvan kannalta merkittävä luonne säilyy. Kohdetta koskevista suunnitelmissa ja toimenpiteistä on pyydettyä Museoviraston lausunto. Numero viittaa kaavaselostuksen kohdenumerointiin.

Muinäismuistolain (295/1963) rauhoittama kiinteä muinaisjäännös.

Kohteen kaivaminen, peittäminen, muuttaminen, vahingoittaminen, poistaminen ja muu siihen kajoaminen on kielletty. Aluetta ja sen ympäristöstä koskevista suunnitelmissa on pyydettyä alueellisen vastuumuseon (Länsi-Uudenmaan museo) lausunto. Numero viittaa kaavaselostuksen kohdenumerointiin.

Muu kulttuuriperintökohde.

Kohdetta ja sen ympäristöstä koskevien toimenpiteiden ja suunnitelmien on oltava kokonaisuuden säilymistä turvaavia siten, että maisemakuvan kannalta merkittävä luonne säilyy. Kohdetta koskevista suunnitelmissa ja toimenpiteistä on pyydettyä kunnan lausunto. Numero viittaa kaavaselostuksen kohdenumerointiin.

Suojeltava puu tai puukujanne.

Kohdetta tai sen ympäristöstä koskevien toimenpiteiden ja suunnitelmien on oltava kokonaisuuden säilymistä turvaavia siten, että maisemakuvan kannalta merkittävä luonne säilyy. Kohdetta koskevista suunnitelmissa ja toimenpiteistä on pyydettyä kunnan lausunto. Numero viittaa kaavaselostuksen kohdenumerointiin.

**Yleiset määräykset:**

Yleiskaava on laadittu MRL 42 §:n mukaisena oikeusvaikutteisena yleiskaavana.

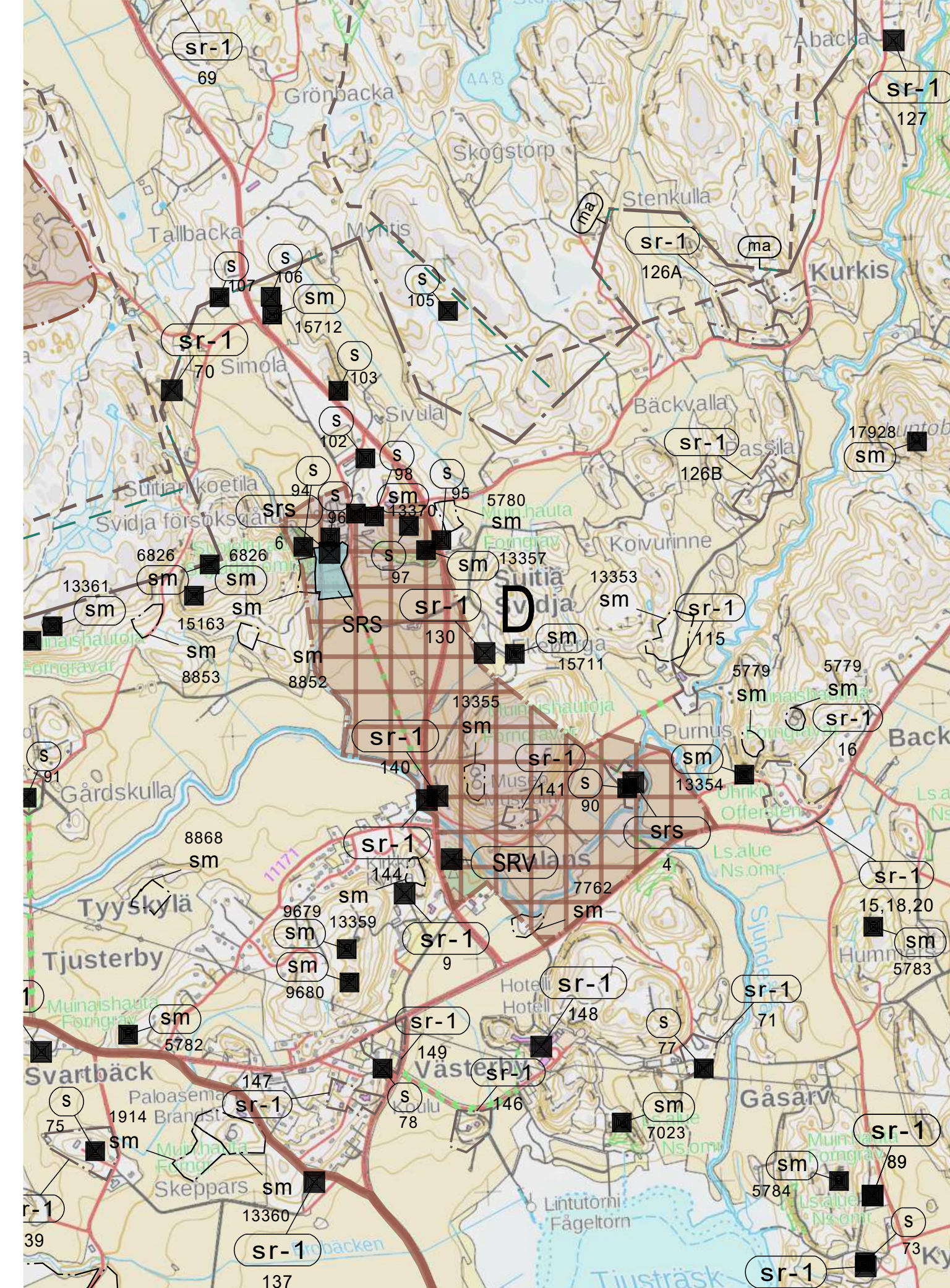
Turku 7.9.2021  
 Sweco

Maritta Heinilä  
 Arkkitehti

Sanukka Lehtö  
 Arkkitehti SAFA



**Osasuurennos 1:20 000**



**Osasuurennos 1:20 000**

