

# SIUNTION KUNTA, PIKKALAN MARSUDDENIN OSAYLEISKAAVA

20602385

## OSALLISTUMIS- JA ARVIOINTISUUNNITELMA OAS (MRL 63§)



23.4.2019





## Sisällysluettelo

<b>1</b>	<b>SUUNNITTELUALUE</b>	<b>2</b>
<b>2</b>	<b>LÄHTÖKOHDAT, SELVITYKSET JA AIEMMAT SUUNNITELMAT</b>	<b>2</b>
2.1	Kaavoitustilanne	2
2.1.1	Maakuntakaavoitus	2
2.1.2	Uusimaa-kaava 2050	4
2.1.3	Yleiskaavoitus	6
2.1.4	Asemakaavoitus	7
2.2	Rakennusjärjestys	7
2.3	Pohjakartta	7
2.4	Maanomistus ja kiinteistöjako	7
2.5	Luonnonympäristö ja maisema	7
2.6	Rakennettu ympäristö ja muinaismuistot	8
2.7	Perusselvitykset	9
<b>3</b>	<b>ALUSTAVAT TAVOITTEET</b>	<b>10</b>
3.1	Osayleiskaavan sisältö- ja oikeusvaikutukset	10
3.2	Asuminen	11
3.3	Virkistys	11
3.4	Liikennejärjestelyt	11
3.5	Suojelu	11
<b>4</b>	<b>LAADITTAVAT VAIHTOEHDOT</b>	<b>12</b>
<b>5</b>	<b>ARVIOITAVAT VAIKUTUKSET</b>	<b>12</b>
<b>6</b>	<b>OSALLISET</b>	<b>12</b>
<b>7</b>	<b>TIEDOTTAMINEN</b>	<b>13</b>
<b>8</b>	<b>OSALLISTUMINEN JA VUOROVAIKUTUKSEN JÄRJESTÄMINEN</b>	<b>13</b>
8.1	Aloitukset	13
8.2	Luonnosvaihe (kesä 2019)	13
8.3	Ehdotusvaihe (syksy 2019)	14
8.4	Hyväksyminen (joulukuu 2019)	14
<b>9</b>	<b>LISÄTIEDOT</b>	<b>15</b>



## 1 SUUNNITTELUALUE

Osayleiskaava-alue käsittää Pikkalan Marsuddenin alueen rajautuen pohjoisesta kt 51:en, lännessä Pikkalanjokeen sekä etelässä ja idässä Pikkalanlahteen ja Kirkkonummen kuntarajaan. Alueelle on tarkoitus laatia oikeusvaikutteinen osayleiskaava, jolla muutetaan alueella voimassa olevaa Kaakkois-Siuntion osayleiskaavaa.

Alue rajoittuu Siuntion keskustan ja Störsvikin osayleiskaava-alueisiin. Alueen pinta-ala on noin 430 hehtaaria.



Kuva: 1 Osayleiskaava-alueen alustava rajaus on osoitettu sinisellä katkoviivalla.

## 2 LÄHTÖKOHDAT, SELVITYKSET JA AIEMMAT SUUNNITELMAT

### 2.1 Kaavoitustilanne

#### 2.1.1 Maakuntakaavoitus

Uudenmaan maakuntakaava on vahvistettu ympäristöministeriössä 8.11.2006.

Länsi-Uudenmaalle kohdistuvasti sitä on täydennetty myöhemmin seuraavasti:

1. vaihemaakuntakaava, lainvoimaiseksi 2012:

- jätehuollon pitkän aikavälin aluetarpeet
- kiviaineshuollon alueet
- moottoriurheilu- ja ampumarata-alueet
- liikenteen varikot ja terminaalit
- laajat yhtenäiset metsätalousalueet

2. vaihemaakuntakaava, lainvoimaiseksi 2016:

- toimiva ja kestävä yhdyskuntarakenne
- rakennetta tukeva liikennejärjestelmä
- kaupan palveluverkko
- maakunnallinen kyläverkko

4. vaihemaakuntakaava, lainvoimaiseksi 2017:

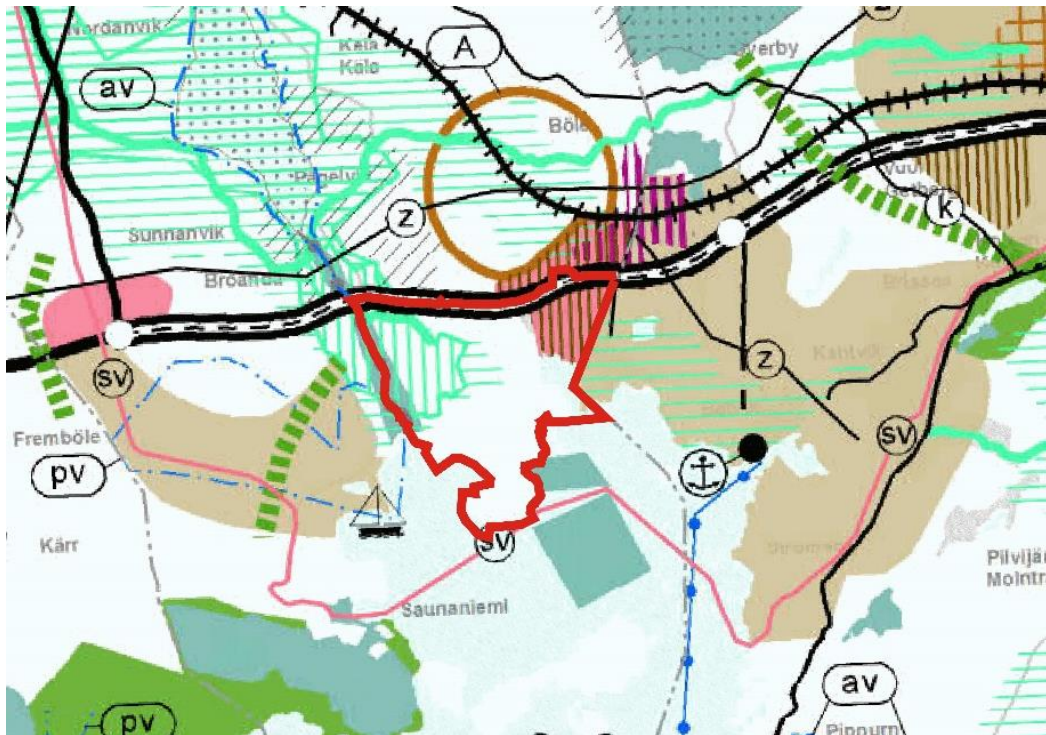
- elinkeinot ja innovaatiotoiminta
- logistiikka
- tuulivoima
- viherrakenne
- kulttuuriympäristöt

Parhaillaan valmistelussa on kokonaismaakuntakaava Uusimaakaava 2050, joka on käynnistynyt vuonna 2016.

Maakuntakaavan aluevaraukset ja muu sisältö toimivat lähtökohtina osayleiskaavan laadinnassa.

Voimassa olevien maakuntakaavojen keskeisimmät merkinnät kaava-alueella ja sen rajapinnassa ovat:

- Maakunnallisesti merkittävä kulttuuriympäristö
- Luonnonsuojelualue
- Natura 2000 tai verkostoon ehdotettu alue
- Vedenhankinnan kannalta arvokas pintavesialue
- Valtakunnallisesti merkittävä rakennettu kulttuuriympäristö
- Valtakunnallisesti arvokas maisema-alue
- Työpaikka-alue
- Taajamatoimintojen tai työpaikkatoimintojen reservialue
- Moottoriväylä
- Arvokas harjualue tai muu geologinen muodostuma
- Siirtoviemäri
- Pohjavesialue



Kuva: 2 Ote maakuntakaavojen yhdistelmäkartasta. Osayleiskaavan rajaus punaisella.

### 2.1.2 Uusimaa-kaava 2050

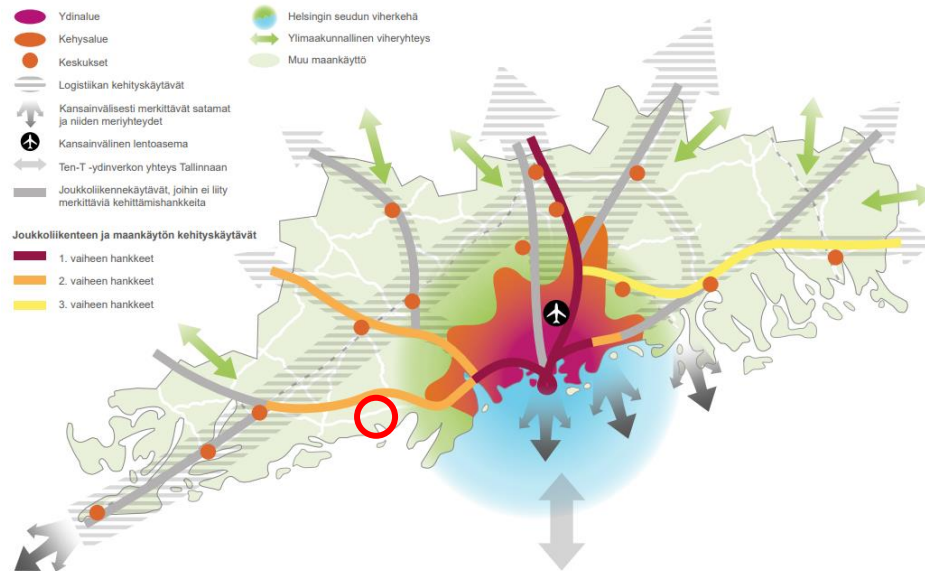
Uudenmaan maakuntakaavan uudistus UUSIMAA-KAAVA 2050 on käynnistynyt. Maakuntakaavan kokonaisuus tehdään kaksiportaisena. Kaava koostuu yleispiirteisestä pitkän aikavälin rakennekaavasta ja sitä tarkentavista seutukohtaisista vaihemaakuntakaavoista.

Uusimaa-kaava on nimi uudensuomalaiselle maakuntakaavakokonaisuudelle, joka koostuu kolmesta oikeusvaikutteisesta kaavasta: Helsingin seudun, Itä-Uudenmaan ja Länsi-Uudenmaan vaihemaakuntakaavoista. Seutujen kaavoja ohjaa strateginen, oikeusvaikutuksen Uudenmaan rakennesuunnitelma.

Tullessaan voimaan Uusimaa-kaava 2050 korvaa nyt Uudellamaalla voimassa olevat maakuntakaavat, lukuun ottamatta 4. vaihemaakuntakaavan tuulivoiman ratkaisua. 4. Vaihemaakuntakaavassa esitetyt tuulivoimaratkaisut eivät koske osayleiskaavan aluetta. Kaikki maankäytön keskeiset teemat yhteen kokoava kaavakokonaisuus valmistellaan vuosina 2016–2019.

Rakennesuunnitelma on oikeusvaikutuksen, seutujen kaavoja ohjaava taustavisiio. Rakennesuunnitelmassa Siuntio sijaitsee 2. vaiheen joukkoliikenteen ja maankäytön kehityskäytävän varrella. Osayleiskaava-alue sijoittuu ”muun maankäytön” alueelle, jolla on maakunnallisia ja paikallisia asumisen, tuotannon ja viherrakenteen toimintoja.

## Uudenmaan rakennesuunnitelma



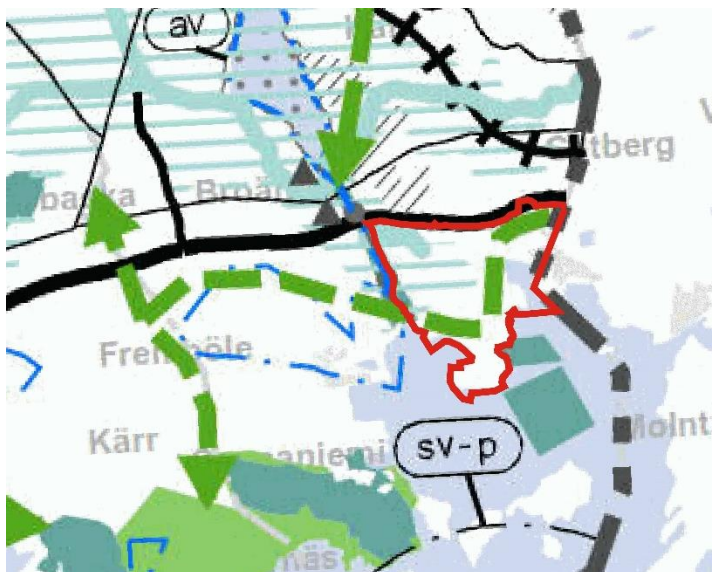
Kuva: 3 Ote Uudenmaan rakennesuunnitelmasta (Uudenmaan liitto 2018, päivitetty 03/2019) kaava-alueen ohjeellinen sijainti osoitettu punaisella ympyrällä.

Länsi-Uudenmaan vaihemaakuntakaava on edennyt ehdotusvaiheeseen keväällä 2019. Kaavaehdotuksen lausuntoaika on 31.3.-24.5.2019.

Vaihemaakuntakaavan ehdotuksessa suunnittelualueelle ja sen välittömään läheisyyteen on osoitettu

- Viheryhteystarve (Kopparnäs-Båtvik)
- Valtakunnallisesti ja/tai maakunnallisesti merkittävät rakennetun kulttuuriympäristön kohteet (Degerbyn-Pikkalanjoen-Palojoen kulttuurimaisema sekä Kabanovin tykkitie sekä Pikkalanlahden teollisuusalueet Kirkkonummen puolella)
- Maakunnallisesti merkittävä tie
- Natura 2000-alueet
- Vedenhankinnan kannalta arvokas pintavesialue (Siuntionjoki-Kirkkojoki ja Störsvik-Timalabergen)
- Suojelualue (Pikkalanjoki, Tjuvholmen, Stora Tallholmen)
- Arvokas geologinen muodostuma

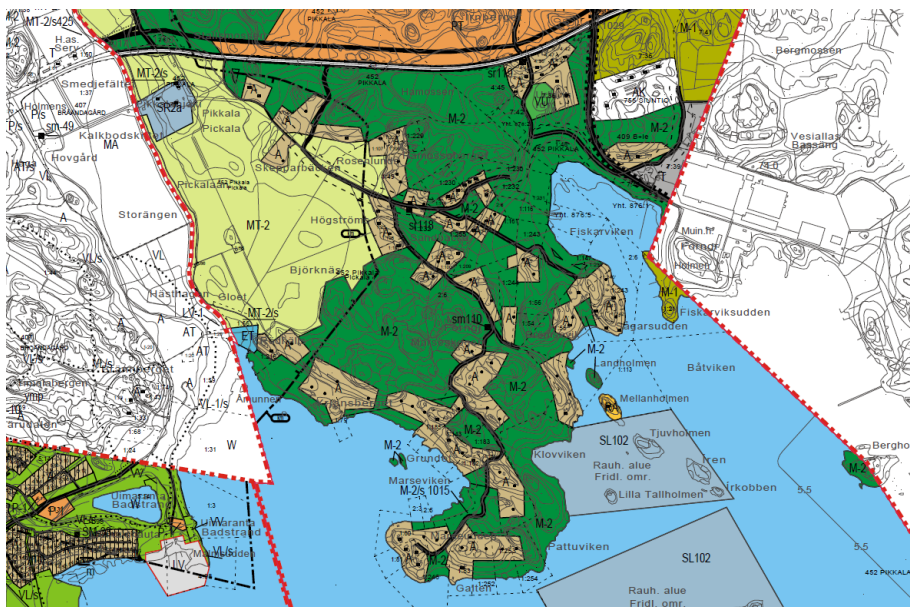




Kuva: 4 Ote Länsi-Uudenmaan vaihemaakuntakaavan ehdotuksesta, osayleiskaavan rajaus punaisella.

### 2.1.3 Yleiskaavoitus

Alueella on voimassa Kaakkois-Siuntion osayleiskaava, joka on vahvistettu 7.2.1994. Suunnittelualueelle on osoitettu erillispientalojen alueita (A), asuinkerrostalojen alue (AK), rakennuslainsäädännön nojalla suojeltava alue (SR), yritystoiminnan alue (T), maa- ja metsätalousvaltaisia alueita (M-1, M-2 ja MT-2), urheilualue (VU), yhdyskuntateknisen huollon alue (ET) sekä vesialueita (W). Osaa alueesta koskee kulttuurimaiseman osaluerajaus km. Kaava-alueen rajapintaan on osoitettu luonnonsuojelualue (SL).

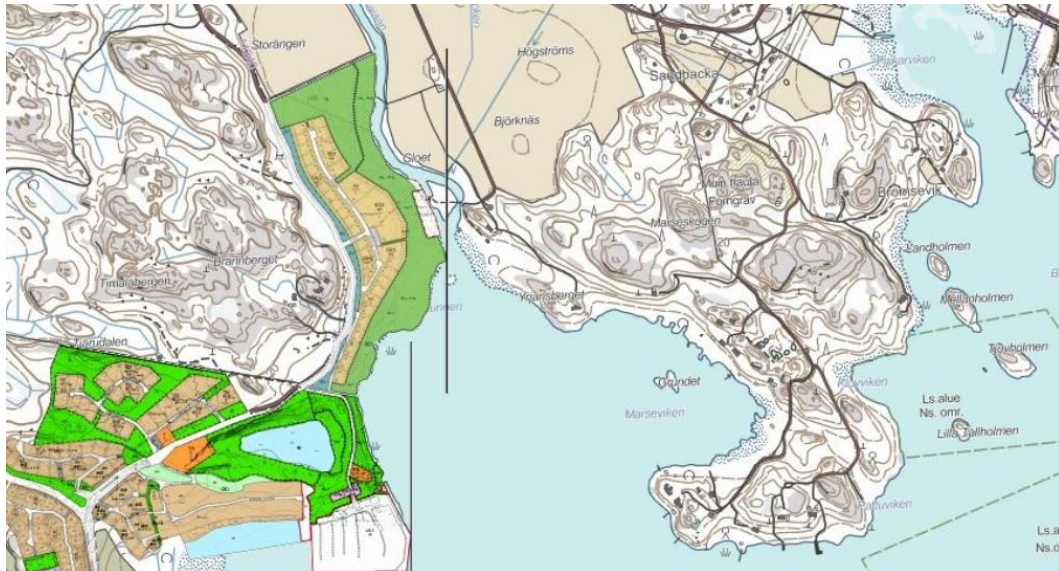


Kuva: 5 Ote voimassa olevasta osayleiskaavasta.



### 2.1.4 Asemakaavoitus

Osayleiskaava-alueella ei ole asemakaavoja. Lähin asemakaavoitettu alue sijaitsee Pikkalanjoen länsipuolella, Störsvikin alueella.



Kuva: 6 Ote lähialueen asemakaavasta.

## 2.2 Rakennusjärjestys

Siuntion kunnan nykyinen rakennusjärjestys hyväksyttiin kunnanvaltuustossa 12.11.2001 § 91 ja se astui voimaan 1.1.2002. Muutos pykälään 31 hyväksyttiin valtuustossa 1.10.2007. Siuntion rakennusjärjestys on uusittavana. Rakennusjärjestys on ollut ehdotuksena nähtävillä alkuvuodesta 2019.

## 2.3 Pohjakartta

Osayleiskaavan pohjakarttana käytetään Maanmittauslaitoksen maastotietokantaa mittakaavassa 1:5000 ja aineistoa täydennetään numeerisella kiinteistörajakartalla, joka sisältää kiinteistörajat ja -tunnukset.

## 2.4 Maanomistus ja kiinteistöjako

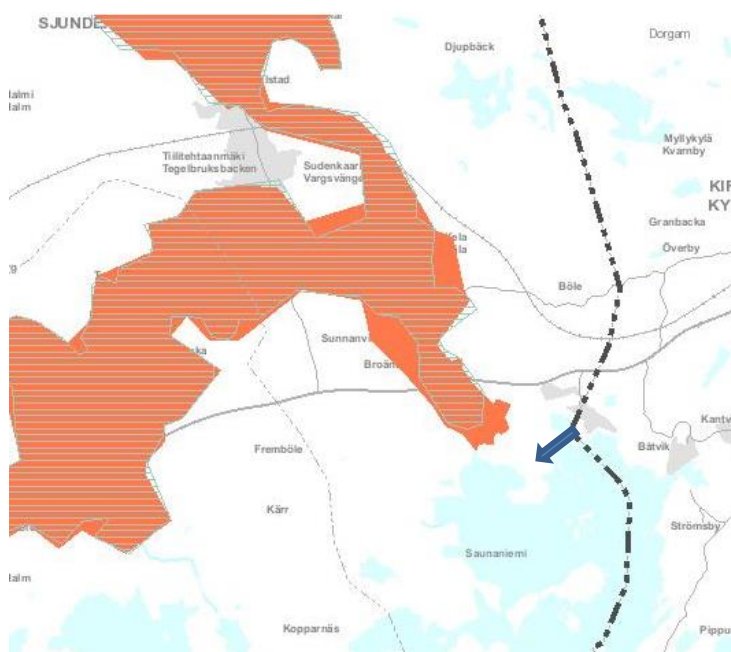
Osayleiskaavan alueen maanomistus on suureksi osaksi yksityisten omistuksessa. Kunta omistaa maata kantatie 51:n eteläpuolisella alueella.

## 2.5 Luonnonympäristö ja maisema

Etelä-Siuntion maisemalle ovat luonteenomaisia vaihtelevat maastonmuodot, kallio-, metsä- sekä peltoalueet. Kasvillisuus on rehevää lukuun ottamatta karuja kallioalueita. Suunnittelualan maasto on korkeimmillaan Marseskogenin kohdilla niemen keskiosissa. Luoteisosastaan alue kuuluu valtakunnallisesti arvokkaaseen maisema-alueeseen. Kaava-alue rajautuu Båtvikenin saarten luonnonsuojelualueeseen sekä Siuntionjoen Natura-alueeseen.

Ympäristötutkimus Yrjölä on laatinut Siuntion Marsuddenin luontoselvitykset 2010, jolloin selvitettiin alueen luontotyypit, kasvillisuus, linnusto sekä lepakot. Ympäristötutkimus Yrjölä laati myös erillisen liito-oravaselvityksen 2010. Alueelta on laadittu vesikasvillisuus ja linnustoselvityksen vuonna 2006. Ramboll Finland Oy on laatinut touko-kesäkuussa 2016 alueelta luontoselvityksen sekä maisemaselvityksen.

Maisemaselvityksen mukaan osayleiskaava sijoittuu pääasiassa alueelle, jolla ei ole erityisiä maiseman asettamia reunaehtoja maankäytön suunnittelun suhteen. Pikkalan kartanon peltoalueiden tuntumassa tulee kuitenkin huomioida valtakunnallisesti arvokkaan maisema-alueen ja kulttuuriympäristön piirteet.



*Kuva: 7 Ote valtakunnallisesti merkittävien maisema-alueiden rajauksesta, suunnittelualueen sijainti on osoitettu sinisellä nuolella. Vihreällä rasterilla voimassa oleva rajausta ja punaisella päivitysinventointien mukainen ehdotus rajauksesta.*

## 2.6 Rakennettu ympäristö ja muinaismuistot

Länsi-Uusimaan alue on rikasta ja vanhaa kulttuurialuetta, jolta on löydetty paljon muinaismuistokohteita. Kaava-alueella sijaitsevat Klovviken I ja II, Marseuddenin ja Marsviken kiinteät muinaisjäännökset sekä muista kulttuuriperintökohteista Skepparbäcken ja Pikkala. Alueella sijaitsee kaksi valtakunnallisesti merkittävää rakennettua kulttuuriympäristöä. Osa Pikkalan kartanon rakennuksista on rakennussuojelulla suojeltu. Kaavatyössä huomioidaan ja hyödynnetään alueelta aiemmin laadittuja selvityksiä ja inventointeja, kuten vuonna 2014 Museoviraston laatimaa Siuntion arkeologista inventointia sekä Mikrolitiin vuonna 2009 laatimaa Pikkala Marseudden Klovviken Pattuviken alueen muinaisjäännösinventointia.



Aluetta koskien on laadittu mm:

- Siuntion Marsuddenin luontoselvitykset (sisältäen alueen luontotyypit, kasvillisuus, linnusto ja lepakot), Ympäristötutkimus Yrjölä 2010
- Liito-oravaselvitys, Ympäristötutkimus Yrjölä 2010
- Vesikasvillisuus ja linnustonselvitys, Ympäristötutkimus Yrjölä 2006
- Båtvikenin saarien luonnonsuojelualueen kalastonselvitys Nordickalaverkkokalastuksella, Kala- ja Vesitutkimus Oy, 2006
- Pikkala Marsudden Kloviken Pattuviken alueen muinaisjäännösinventointi, Mikroliitti 2009
- Siuntion arkeologinen inventointi, Laulumaa, Museovirasto, 2014
- Etelä-Siuntion osayleiskaava-alueen luontoselvitys, Ramboll Finland Oy, 2016
- Etelä-Siuntion osayleiskaava-alueen maisemaselvitys, Ramboll Finland Oy, 2016

Kaavoituksen yhteydessä laadittavat ja päivitettävät erillisselvitykset sovitaan tarpeen mukaan viranomaisneuvottelussa 7.5.2019.

### 3 ALUSTAVAT TAVOITTEET

#### 3.1 Osayleiskaavan sisältö- ja oikeusvaikutukset

Osayleiskaavan laadinnassa huomioidaan MRL mukaiset yleiskaavan sisältövaatimukset.

##### Osayleiskaavan sisältövaatimukset

MRL 39 §:n mukaisesti:

- 1) yhdyskuntarakenteen toimivuus, taloudellisuus ja ekologinen kestävyys;
- 2) olemassa olevan yhdyskuntarakenteen hyväksikäyttö;
- 3) asumisen tarpeet ja palveluiden saatavuus;
- 4) mahdollisuudet liikenteen, erityisesti joukkoliikenteen ja kevyen liikenteen, sekä energia-, vesi- ja jätehuollon tarkoituksenmukaiseen järjestämiseen ympäristön, luonnonvarojen ja talouden kannalta kestäväällä tavalla;
- 5) mahdollisuudet turvalliseen, terveelliseen ja eri väestöryhmien kannalta tasapainoiseen elinympäristöön;
- 6) kunnan elinkeinoelämän toimintaedellytykset;
- 7) ympäristöhaittojen vähentäminen;
- 8) rakennetun ympäristön, maiseman ja luonnonarvojen vaaliminen; sekä
- 9) virkistykseen soveltuvien alueiden riittävyys.

Osayleiskaava laaditaan oikeusvaikutuksellisenä.

##### Osayleiskaavan oikeusvaikutukset

Oikeusvaikutteinen osayleiskaava ohjaa yleispiirteisesti yksityiskohtaista kaavoitusta ja muuta maankäyttöä MRL 42 §:n mukaisesti.

*"Yleiskaava on ohjeena laadittaessa ja muutettaessa asemakaavaa sekä ryhdyttäessä muutoin toimenpiteisiin alueiden käytön järjestämiseksi.*



*Viranomaisten on suunnitellussaan alueiden käyttöä koskevia toimenpiteitä ja päättäessään niiden toteuttamisesta katsottava, ettei toimenpiteillä vaikeuteta yleiskaavan toteutumista.*

*Yleiskaava korvaa samaa aluetta koskevan aikaisemmin hyväksytyt yleiskaavan, jollei kaavassa toisin määrätä. Yleiskaava ei ole asemakaava-alueella voimassa muutoin kuin 1 momentissa tarkoitetun asemakaavan muuttamista koskevan vaikutuksen osalta."*

Oikeusvaikutteiseen osayleiskaavaan sisältyy tarpeen mukaan myös rakentamis- ja toimenpiderajoituksia sekä suojelumääräyksiä.

### Valtakunnalliset alueiden käyttötavoitteet

Valtioneuvosto päätti valtakunnallisista alueidenkäyttötavoitteista 14.12.2017. Päätöksellä valtioneuvosto korvaa valtioneuvoston vuonna 2000 tekemän ja 2008 tarkistaman päätöksen valtakunnallisista alueidenkäyttötavoitteista.

Valtioneuvoston alueiden käyttötavoitteiden mukaisesti kaavoituksen tarkoituksena on vaalia elinvoimaista luonto- ja kulttuuriympäristöä sekä luonnonvaroja. Tämän lisäksi tavoitteena on edesauttaa toimivia yhdyskuntia ja kestävästä liikkumisesta sekä taata tehokas liikennejärjestelmä. Toimivien liikenneyhteyksien esittäminen ja niihin liittyvien hankkeiden osoittaminen yleiskaavallisesti ovat edelleen kuntakaavoituksen keinoja toteuttaa osaltaan tätä valtioneuvoston päätöstä.

## **3.2 Asuminen**

Osayleiskaavan tavoitteena on tarjota monipuolisia houkuttelevia merenläheisiä alueita asumiseen ja rakentamiseen. Voimassa olevan Kaakkois-Siuntion osayleiskaavan mukaiset rakennuspaikat huomioidaan, minkä lisäksi osoitetaan uusia asemakaavalla ratkaistavia asuinalueita.

## **3.3 Virkistys**

Maankäytön suunnittelulla pyritään vahvistamaan suunnittelualueen monimuotoisen luonnon virkistyskäyttöä. Suunnittelussa huomioidaan myös Länsi-Uudenmaan vaihemaakuntakaavan ehdotuksen mukainen viheryhteystarve (Kopparnäs-Båtvik).

## **3.4 Liikennejärjestelyt**

Osayleiskaavalla huomioidaan kantatietä 51 koskeva aluevaraus suunnitelma. Kaavalla on tarkoitus osoittaa katuverkko ja yhteys alueelta Störsvikin suuntaan. Kaavassa huomioidaan jalankulun ja pyöräliikenteen yhteydet sekä niiden kehittäminen.

## **3.5 Suojelu**

Kaavatyön yhteydessä huomioidaan alueen luonnon-, maiseman-, arkeologisen kulttuuriperinnön ja rakennetun kulttuuriympäristön arvot ja annetaan tarpeen mukaan niitä koskevia suojelumääräyksiä.

#### 4 LAADITTAVAT VAIHTOEHDOT

Kaavan valmisteluvaiheessa tutkitaan erilaisia vaihtoehtoja, joiden pohjalta laaditaan kaavaluonnos. Kaavaluonnos asetetaan nähtäville mielipiteiden esittämistä varten (MRL 62 §; MRA 30 §).

Kaavaehdotus laaditaan luonnosvaiheessa saatujen mielipiteiden sekä elokuussa 2019 järjestettävän viranomaisneuvottelun pohjalta. Kaavaehdotus asetetaan julkisesti nähtäville 30 päivän ajaksi (MRL 65 §; MRA 19 §).

Kaava-alueen maankäyttöratkaisuja vertaillaan tarvittavassa laajuudessa mm. yhdyskuntarakenteen taloudellisuuden ja toimivuuden sekä ympäristön asettamisen reunaehtojen puitteissa.

#### 5 ARVIOITAVAT VAIKUTUKSET

Kaavan vaikutusten arvioinnin lähtökohtana ovat maankäyttö- ja rakennuslain 9 §:n velvoite kaavan vaikutusten selvittämiseen ja maankäyttö- ja rakennusasetuksen 1 §:n mukainen vaikutusten jäsentely. Arvioinnissa tarkastellaan yleiskaavan toteuttamisen vaikutuksia

- alue- ja yhdyskuntarakenteeseen
- liikenteeseen
- yhdyskunta- ja energiatalouteen
- luontoon ja luonnonvaroihin
- maisemaan, taajamakuvaan, kulttuuriperintöön ja rakennettuun ympäristöön
- ihmisten elinoloihin ja elinympäristöön

Vaikutuksia alueiden käyttöön arvioidaan tarkastelemalla nykyistä ja suunniteltua alueidenkäyttöä. Vaikutusten arvioinnissa huomioidaan laaditut selvitykset sekä kansalaisten ja eri sidosryhmien näkemykset ja mielipiteet. Arvioinnin tekee kaavan laatija yhdessä kunnan edustajien kanssa.

#### 6 OSALLISET

Osallisia ovat ne, joiden oloihin tai etuihin kaava saattaa huomattavasti vaikuttaa. Osallisia ovat myös viranomaiset ja yhteisöt, joiden toimialaa suunnittelussa käsitellään.

Alustavan tarkastelun perusteella osallisia ovat:

Maanomistajat, asukkaat, yhdistykset, yritykset:

- alueen ja naapurikiinteistöjen asukkaat ja maanomistajat
- muut lähialueiden asukkaat ja maanomistajat
- alueella toimivat yhdistykset ja yritykset

Siuntion hallintokunnat

Kaava-alueeseen rajautuvat naapurikunnat:

- Kirkkonummi

Muut viranomaiset:

- Uudenmaan elinkeino-, liikenne- ja ympäristökeskus
- Uudenmaan liitto
- Länsi-Uudenmaan maakuntamuseo
- Museovirasto
- Länsi-Uudenmaan pelastuslaitos
- Liikennevirasto

#### Yhdyskuntatekniikka:

- Vesihuolto ja viemäröinti (kunta, paikalliset vesiosuuskunnat)
- puhelin-, sähkö- ja energiayhtiöt
- jätehuoltolaitos

## 7 TIEDOTTAMINEN

Kaava kuulutetaan vireille asetetuksi, sen luonnos sekä ehdotus nähtäville ja lopulta kaava hyväksytyksi. Kuulutukset julkaistaan kunnan virallisella ilmoitustaululla. Ne ja ilmoitukset julkaistaan myös kunnan kotisivuilla alla mainituissa osoitteissa. Lisäksi ainakin kaavan vireille tulosta kuulutetaan seuraavissa paikallislehdissä:

- Västra Nyland (ruotsiksi)
- Kirkkonummen Sanomat (suomeksi)

Osallistumis- ja arviointisuunnitelma lähetetään tiedossa oleville osallisille maanomistajille. Se on lisäksi nähtävillä koko kaavoituksen ajan kunnan kotisivuilla ja Teknisessä toimistossa. Kaava-aineisto on virallisesti nähtävillä Siuntion Teknisessä toimistossa, osoitteessa Siuntiontie 504, 02580 Siuntio, jossa myös voi tutustua kaava-aineistoon. Lisäksi aineisto on käytettävissä kunnan kotisivuilla [www.siuntio.fi/kaavoitus](http://www.siuntio.fi/kaavoitus) hankkeen aikana.

## 8 OSALLISTUMINEN JA VUOROVAIKUTUKSEN JÄRJESTÄMINEN

### 8.1 Aloitus

- Kunta tiedottaa kaavan vireilletulosta osallistumis- ja arviointisuunnitelman yhteydessä
- Kuulutus kaavan vireille tulosta julkaistaan kunnan ilmoitustaululla ja virallisissa ilmoituslehdissä; Västra Nyland ja Kirkkonummen Sanomat
- MRL 63 §:n mukainen osallistumis- ja arviointisuunnitelma (OAS) on laadittu 23.4.2019 (ja sitä tarkennetaan kaavaprosessin aikana).
- Aloitusvaiheen viranomaisneuvottelu pidetään 7.5.2019. Neuvottelussa käydään läpi OAS ja selvitystilanne.
- OAS lähetetään viranomaisille tiedoksi ja pidetään Teknisessä toimistossa nähtävillä kaavan laadinnan ajan.

### 8.2 Luonnosvaihe (kesä 2019)

- Kaavaluonnos ja selostus valmistuvat alustavan aikataulun mukaan kesäkuussa 2019.

- Osayleiskaavaluonnos asetetaan nähtäville kirjallisten mielipiteiden esittämistä varten \_\_.-\_\_-2019
- Osayleiskaavan tavoitteita ja luonnosaineistoa esitellään alueen yleisötilaisuudessa viikolla 26
- Kaavaluonnosta käsitellään viranomaistyöpalaverissa elokuussa 2019, jonka yhteydessä viranomaisten on mahdollisuus jättää kannanottonsa kaavaluonnoksesta.
- Osallisten mielipiteisiin laaditaan vastineet kunnan käsittelyä varten.
- Viranomaisten kannanotot huomioidaan kaavaehdotusta laadittaessa.

### 8.3 Ehdotusvaihe (syksy2019)

- Osayleiskaavaa tarkistetaan luonnosvaiheen mielipiteiden sekä viranomaisneuvottelun perusteella.
- Kaavaehdotus valmistuu alustavan aikataulun mukaan syksyllä 2019 ja se käsitellään kunnassa.
- Kaavaehdotus asetetaan julkisesti nähtäville 30 päiväksi, jonka aikana kunnan jäsenillä ja osallisilla on oikeus tehdä kirjallinen muistutus ehdotuksesta (MRL 65 §; MRA 19 §).
- Kaavaehdotuksesta pyydetään lausunnot viranomaisilta ja lautakunnilta.
- Laaditaan vastineet lausuntoihin ja muistutuksiin kunnan käsittelyä varten.
- Tarvittavat työneuvottelut kunnassa ja tarkistukset kaavaan.

### 8.4 Hyväksyminen (joulukuu 2019)

- Kunnanhallitus esittää kunnanvaltuustolle osayleiskaavan hyväksymistä.
- Kunnanvaltuusto hyväksyy osayleiskaavan arviolta joulukuussa 2019.
- Kaavapäätöksestä voi valittaa hallinto-oikeuteen.



## 9 LISÄTIEDOT

Osallistumis- ja arviointisuunnitelmaa täsmennetään ja täydennetään suunnittelun kuluessa tarpeen mukaan. Palautetta suunnitelmasta voi antaa tekniselle toimistolle tai kaavan laatijalle joko suullisesti, kirjallisesti tai sähköpostilla.

### **Siuntion kunta**

Kaavoituspäällikkö

Timo Onnela

osoite: Siuntiontie 504, 02580 Siuntio

puhelin: 044 386 1286, sähköposti: [etunimi.sukunimi@siuntio.fi](mailto:etunimi.sukunimi@siuntio.fi)

### **Kaavan laativa konsultti:**

SWECO Ympäristö Oy

Osastopäällikkö

Maritta Heinilä

osoite: PL 453, 33101 Tampere

sähköposti: [etunimi.sukunimi@sweco.fi](mailto:etunimi.sukunimi@sweco.fi)