

Sunnanvikin asemakaavamuutos

Siuntio

Selostus

29.8.2018

EHDOTUS



Tekninen lautakunta – vireille tulo
Tekninen lautakunta
OAS nähtävillä
Tekninen lautakunta
Kaavaluonnos nähtävillä

3.10.2017 § 121
16.1.2018 § 4
12.2. – 14.3.2018
19.4.2018 § 57
3.5.-1.6.2018

Sunnanvikin asemakaavamuutos

SISÄLLYSLUETTELO

1.	ASEMAKAAVAN PERUSTIEDOT	4
1.1	Kaavan nimi ja tarkoitus	4
1.2	Kaava-alueen sijainti	4
2.	ASEMAKAAVAN LÄHTÖKOHDAT	5
2.1	Selvitys suunnittelualueen nykytilasta.....	5
2.1.1	Yleiskuvaus.....	5
2.1.2	Luonnonympäristö	5
2.1.3	Rakennettu ympäristö.....	6
2.1.4	Maanomistus.....	7
2.2	Kaavoitustilanne.....	7
2.2.1	Valtakunnalliset maankäyttötavoitteet	7
2.2.2	Maakuntakaava.....	7
2.2.3	Yleiskaava.....	8
2.2.4	Asemakaava	9
2.2.5	Rakennusjärjestys.....	11
2.3	Muut suunnitelmat ja selvitykset	11
3.	ASEMAKAAVAN SUUNNITTELUN VAIHEET	13
3.1	Asemakaavan tarve ja käynnistäminen	13
3.2	Osallistuminen ja vuorovaikutus	13
3.2.1	Osallistumis- ja arviointisuunnitelma.....	13
3.2.2	Viranomaisyhteistyö.....	13
3.3	Asemakaavan tavoitteet.....	13
3.4	Lähtökohta-aineiston antamat tavoitteet	14
4.	ASEMAKAAVAN KUVAUS.....	15
4.1	Asemakaavan rakenne	15
4.1.1	Asemakaavan mitoitus.....	15
4.2	Ympäristön laatua koskevien tavoitteiden toteutuminen	15
4.3	Aluevaraukset	15
4.3.1	Muut alueet	15
4.4	Asemakaavan vaikutukset	17
4.4.1	Vaikutukset rakennettuun ympäristöön	17
4.4.2	Vaikutukset luontoon ja luonnonympäristöön	17
4.5	Nimistö	18
5.	ASEMAKAAVAN TOTEUTUS.....	19
5.1	Havainnekuva	19
5.2	Toteuttaminen ja ajoitus.....	19
5.3	Toteutuksen seuranta	19

Luettelo selostuksen liiteasiakirjoista

1. Osallistumis- ja arviointisuunnitelma
2. Asemakaavakartta ja määräykset
3. Havainnekuva
4. Asemakaavan seurantalomake – lisätään ehdotusvaiheessa
5. Sunnanvikin liittymä, suunnitelmakartta, Kantatien 51 aluevaraussuunnitelma
6. Sunnanvikin liittymä, tieympäristösuunnitelmat, Kantatien 51 aluevaraussuunnitelma
7. Asemakaavan seurantalomake

Luettelo muista kaavaa koskevista taustaselvityksistä

- Kantatien 51 parantaminen välillä Kirkkonummi - Inkoon raja, Kirkkonummi-Siuntio: Aluevara-
raus- suunnitelma, Uudenmaan ELY-keskus, 2017

1. ASEMAKAAVAN PERUSTIEDOT

1.1 Kaavan nimi ja tarkoitus

Kaavan nimi on Sunnanvikin asemakaavamuutos. Kaavan tarkoituksena on Uudenmaan ELY-keskuksen Kantatien 51 aluevaraussuunnitelman mukaisten liikennejärjestelyjen mahdollistaminen.

Asemakaavoituksen 1. vaiheessa on tarkoitus korjata asemakaava liikennealueiden osalta, jotta edellytykset siltä osin ovat olemassa eritasoliittymän rakentamiseksi. Kaavoituksen 2. vaiheessa on tarkoitus uudistaa koko yritysalueen asemakaava, jossa tarkastellaan muiden muuttuvien alueiden maankäyttöä.

1.2 Kaava-alueen sijainti

Asemakaava-alue sijaitsee Siuntion kunnassa Uudenmaan maakunnassa Suomenlahden rannikolla. Kaava-alueella risteävät kantatie 51 ja Siuntiontie. Siuntiontie on sisääntuloväylä Siuntion keskustaajamaan. Kantatie 51 sijaitsee Helsingin ja Karjaan keskustan välillä. Kirkkonummen kohdalla kantatie 51 muuttuu moottoritieksi ja Espoossa Länsiväyläksi. (Kuva 1)

Suunnittelualue on pinta-alaltaan noin 23 ha.



Kuva 1. Kaava-alueen likimääräinen sijainti punaisella ympyrällä (© MML, 2017)

2. ASEMAKAAVAN LÄHTÖKOHDAT

Asemakaavamuutoksen tavoitteena on mahdollistaa kantatien 51 ja Siuntiontien risteysalueen liittymäjärjestelyt, suunnittelun lähtökohdana olevan Uudenmaan ELY-keskuksen kantatien 51 aluevaraussuunnitelman mukaisesti. Asemakaavalla muodostetaan aluevarauksessa esitetty yleisen liikenteen alue, joka mahdollistaa edellytykset eritasoliittymän rakentamisen sekä katualueet, joilla eritasoliittymä kytkeytyy ympäröivään katuverkostoon.

Kantatien 51 pohjoispuolelle suunnitellut kiertoliittymien tilavaraukset vievät jonkin verran tilaa korttelialueilta. Kalliotien sekä asemakaavakatujen Timalantien ja Läntinen Timalantien kytkennät uuteen katuverkkoon tutkitaan asemakaavoituksen yhteydessä. Eritasoliittymä parantaa risteysalueen liikenteellisiä ratkaisuja, liikenteen sujuvuutta ja liikenneturvallisuutta sekä edesauttaa alueen tulevaa kehittämistä.

2.1 Selvitys suunnittelualueen nykytilasta

2.1.1 Yleiskuvaus

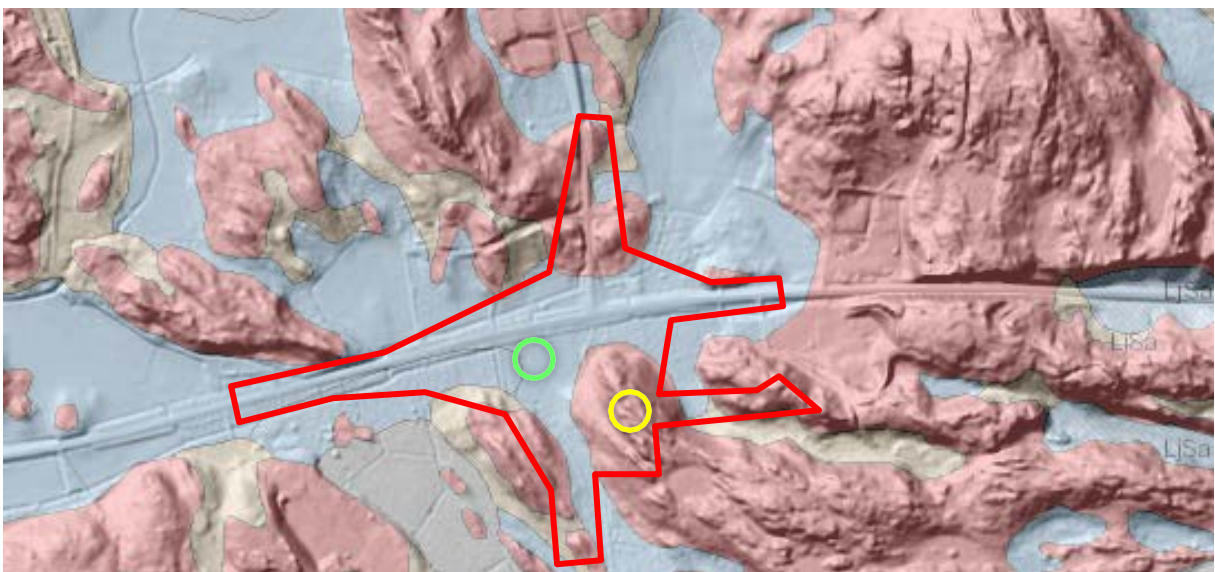
Kaava-alue on valtaosaltaan kantatien 51 ja Siuntiontien risteysaluetta. Kantatie on kaksikaistainen maantie. Risteysalueen kohdalla kantatiellä on Helsingistä ja Karjaalta päin tultaessa kääntymiskaistat Siuntiontielle. Risteysalueen ympäristössä on pelto- ja metsäalueita. Risteysalueen eteläpuolella sijaitsee risteysaluetta noin 25 metriä korkeampi kalliomaasto.

2.1.2 Luonnonympäristö

Kaava-alue sijaitsee Suomenlahden rannikolla. Kaava-alue on rannikolle tyypillistä aluetta. Avokalliot nousevat ympäröivän maa-alueen yläpuolelle ja alavilla mailla on hedelmällisiä peltoalueita. Alueella on jonkin verran puus- toa. Avokallioiden kasvillisuus on karumpaa.

Maaperä ja pinnanmuodot

Kaava-alueen maaperä on pääosin kalliomaata ja savea. Alueella on suuria korkeuseroja. Kaava-alueen matalin kohta (+15,8) sijaitsee Rantatien eteläpuoleisella pellolla (Kuva 2, vihreä ympyrä). Korkein kohta (+42,0) on kantatien eteläpuoleisella avokallioalueella (Kuva 2, keltainen ympyrä).



Kuva 2. Kuvassa punaisella viivalla likimääräinen asemakaavaraja. Keltainen ympyrä on alueen korkeimmankohdan likimääräinen sijainti, vihreä ympyrä matalimman. Kaava-alueen maaperä: punainen on kalliomaata, sininen on savea ja keltainen hiekka moreenia). (© GTK, 2018)

Asemakaava-alueella ei ole pohjavesialueita eikä vesistöjä. Lähimmän pohjavesialueen (Störsvik, I- luokka) raja sijaitsee kaakossa noin 600 metrin päässä.

2.1.3 Rakennettu ympäristö

Kaava-alueella ei sijaitse rakennuksia. Kaava-alueen läheisyydessä sijaitsevien kantatietä 51 haarautuvien teiden yhteyteen on muodostunut pieni muotoista teollisuus- ja työpaikkatoimintaa sekä vähän kauemmaksi kantatiestä asutusta.

Yhdyskuntarakenne

Kaava-alueen ja sen ympäristön yhdyskuntarakenne on hieman hajanainen. Lähiympäristössä sijaitsee muutamia asuin- ja liikerakennuksia.

Liikenne

Asemakaava-alueen läpi kulkee itä-länsi -suuntaisesti vilkkaasti liikennöity kantatie 51, joka yhdistää Helsingin ja Karjaan. Kaava-alueen keskellä kantatie risteää Siuntiontien kanssa. Siuntiontien kautta kuljetaan Siuntion keskusta ja Lohjalle asti. Risteysalueelta etelään lähtee hiekka päällysteinen Timalantie. Timalantien kautta on yhteys Störsvikintielle. (Kuva 3)



Kuva 3. Kantatien 51 ja Siuntiontien risteysalue kuvattuna länneestä itään kohti Helsinkiä.

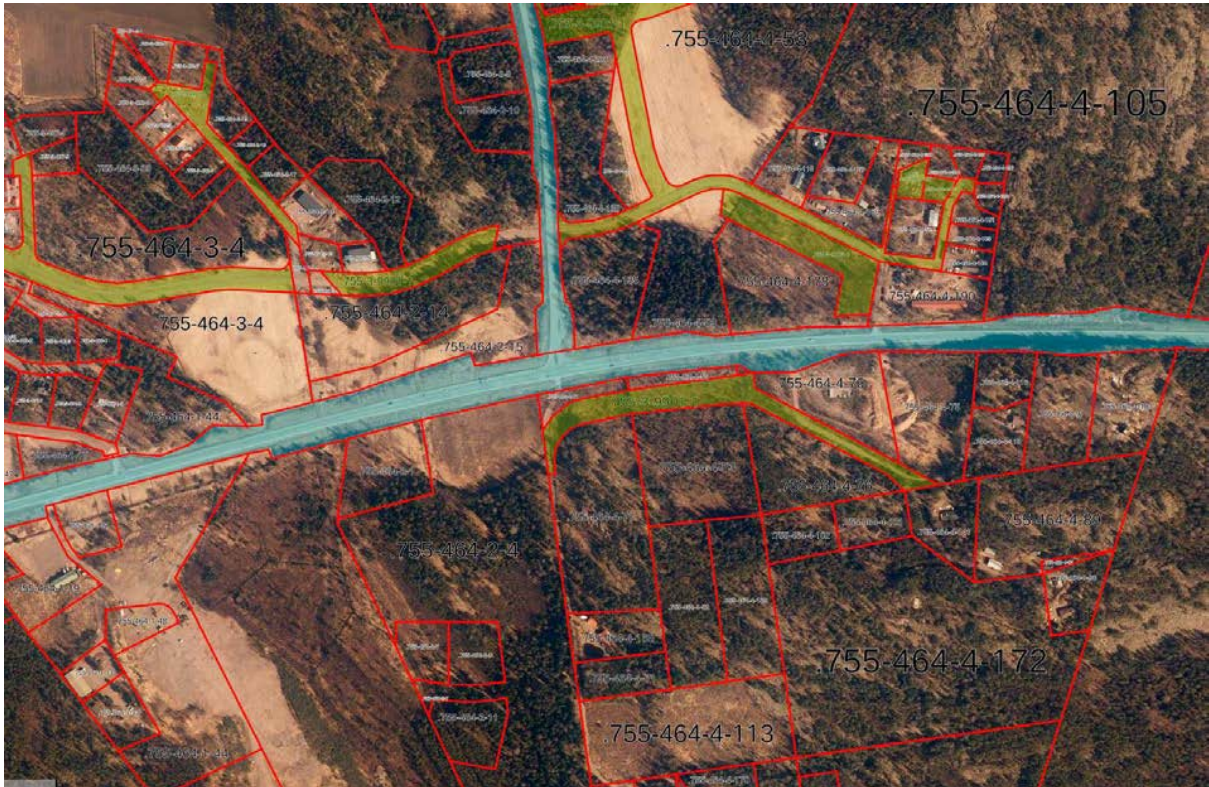
Risteysalueella sijaitsee joukkoliikenteen pysäkkejä Helsingin, Karjaan ja Siuntion keskustan suuntaan. Kalliotien kohdalla pysäkit ovat katettuja. Alueella ei ole kevyen liikenteen väyliä.

Kunnallistekniikka

Kantatien 51 suuntaisesti kulkee keskijännitejohtoja. Kunnallistekniset lähtötiedot päivittyvät ehdotusvaiheessa.

2.1.4 Maanomistus

Kaava-alue on pääosin Siuntion kunnan ja valtion omistuksessa. Katualueet (Kuva 4, vihreät alueet) ovat kunnan hallinnassa ja maantien alueet (Kuva 4, siniset alueet) ovat valtion omaisuutta. Kaava-alueen muut omistajat ovat yksityisiä.



Kuva 4. Kuvassa ortoilmakuva suunnittelualueesta ja kiinteistörajat. Sinisellä osoitetut alueet ovat valtion omistuksessa ja viherät alueen Siuntion kunnan omistuksessa.

2.2 Kaavoitustilanne

2.2.1 Valtakunnalliset maankäyttötavoitteet

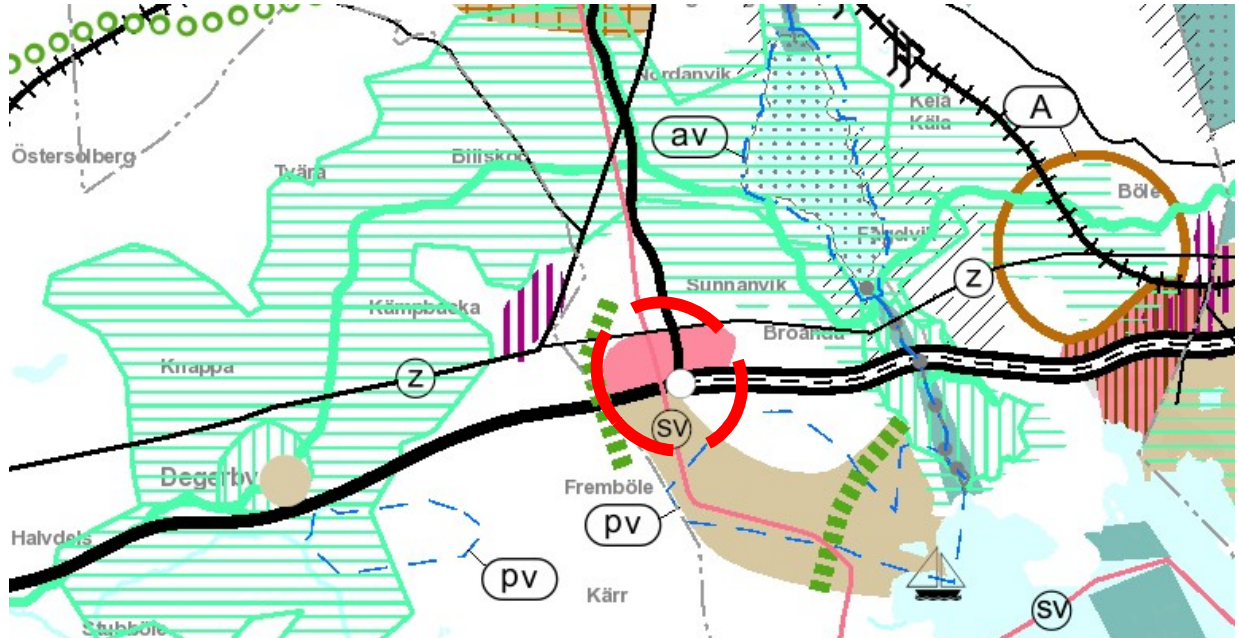
Valtioneuvosto on vahvistanut valtakunnalliset alueidenkäyttötavoitteet (VAT) 1.3.2009. Tässä asemakaavatyössä valtakunnallisista alueidenkäyttötavoitteista nousevat esille erityisesti toimiva yhteysverkosto sekä eheytyvä yhdyskuntarakenne.

2.2.2 Maakuntakaava

Suunnittelualueella on voimassa Uudenmaan maakuntavaltuuston 14.12.2004 hyväksymä ja ympäristöministeriön 8.11.2016 vahvistama Uudenmaan maakuntakaava, 8.10.2012 (KHO) lainvoiman saanut Uudenmaan 1. vaihemaakuntakaava, ympäristöministeriön 30.10.2014 vahvistama Uudenmaan 2. vaihe-maakuntakaava sekä maakuntavaltuuston 24.5.2017 hyväksymä 4. vaihemaakuntakaava. 4. vaihemaakuntakaava on tullut maakuntahallituksen päätöksellä voimaan, mutta ei ole vielä saanut lainvoimaa.

Uudenmaan maakuntakaavassa kantatien 51 eteläpuolinen alue on osoitettu taajamatoimintojen alueeksi (■), joka vaatii yksityiskohtaisempaa suunnittelua. Alueen läpi etelä-pohjoissuunnassa on osoitettu merkittävä seudullinen siirtoviemäri (⊖). Kantatie 51 on idästä Helsingin suunnasta merkitty Siuntiontien risteykseen asti moottoriväyläksi (≡≡≡).

Uudenmaan 2. vaihemaakuntakaavassa kantatien 51 ja Siuntiontien risteysalueen pohjoispuoli osoitetaan taajamatoimintojen alueiden ulkopuoliseksi työpaikka-alueeksi (■). Yksityiskohtaisemmassa suunnittelussa alue on varattava ensisijaisesti työpaikkarakentamiselle eikä alueelle tule osoittaa uutta asumista merkittävässä määrin. Jatkosuunnittelussa on huomioitava hulevesien käsittely. (Kuva 5)



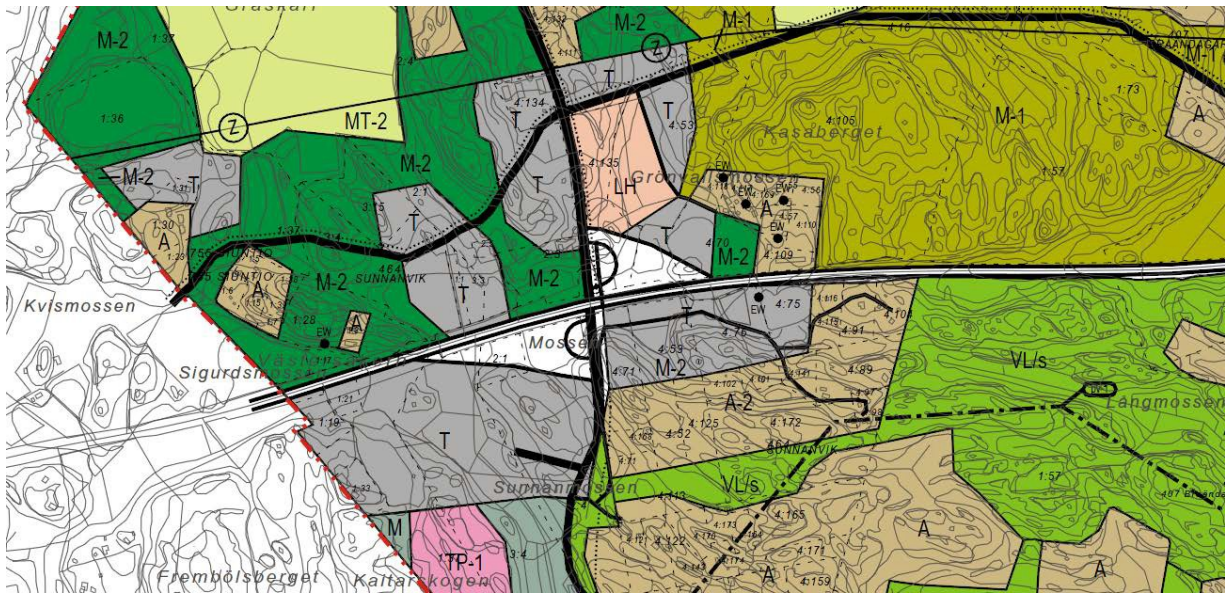
Kuva 5. Ote Uudenmaan maakuntakaavayhdistelmästä. Kaava-alueen likimääräinen sijainti on osoitettu punaisella ympyrällä. (Uudenmaan maakuntaliitto)

Vuonna 2016 Uudenmaan maakuntavaltuusto käynnisti Uusimaa 2050-vaihemaakuntakaavan valmistelun. Uusi maakuntakaava sisältää koko Uudenmaan kattavan pitkän aikavälin rakennekaavan sekä rakennekaavaa tarkentavia seutujen vaihemaakuntakaavoja. Maakuntakaavan valmisteluvaiheen aineisto on nähtävillä 27.2.-13.4.2018.

2.2.3 Yleiskaava

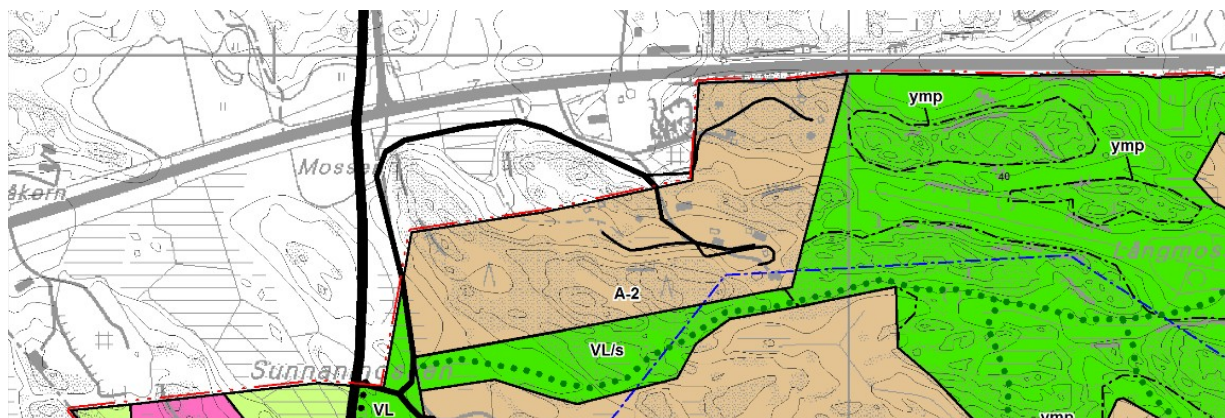
Suunnittelualueella on voimassa kaksi yleiskaavaa. Kantatien 51 risteysalueelta pohjoiseen on voimassa Siuntion keskustan osayleiskaava. Kantatien 51 eteläpuolella on voimassa Störsvikin osayleiskaava.

Suunnittelualueen pohjoispuolella on voimassa 22.3.1993 Siuntion kunnanvaltuustossa hyväksytty Siuntion keskustan osayleiskaava. Osayleiskaavassa kantatien 51 ja Siuntiontien risteysalue on varattu nykytilaa laajemmille liikennealueille. Suunnittelualueella noudatetaan Siuntion keskustan yleiskaavan sijaan alueella voimassa olevia asemakaavoja. (Kuva 6)



Kuva 6. Osa Siuntion keskustan osayleiskaavasta

Suunnittelualan kaakkoisosassa voimassa on Störsvikin osayleiskaava, joka on hyväksytty Siuntion kunnantvaltuustossa 18.12.2006 (Kuva 7). Osayleiskaavassa suunnittelualueelle on osoitettu pientaloaluetta (A-2). Yleiskaavaa on mahdollista käyttää suoraan rakennuslupien myöntämisen perusteena, MRL:n 137§ mukaisesti. Yleiskaavassa suunnittelualueelle on osoitettu myös uusi Timalantien linjaukset ja tonttikatuja.



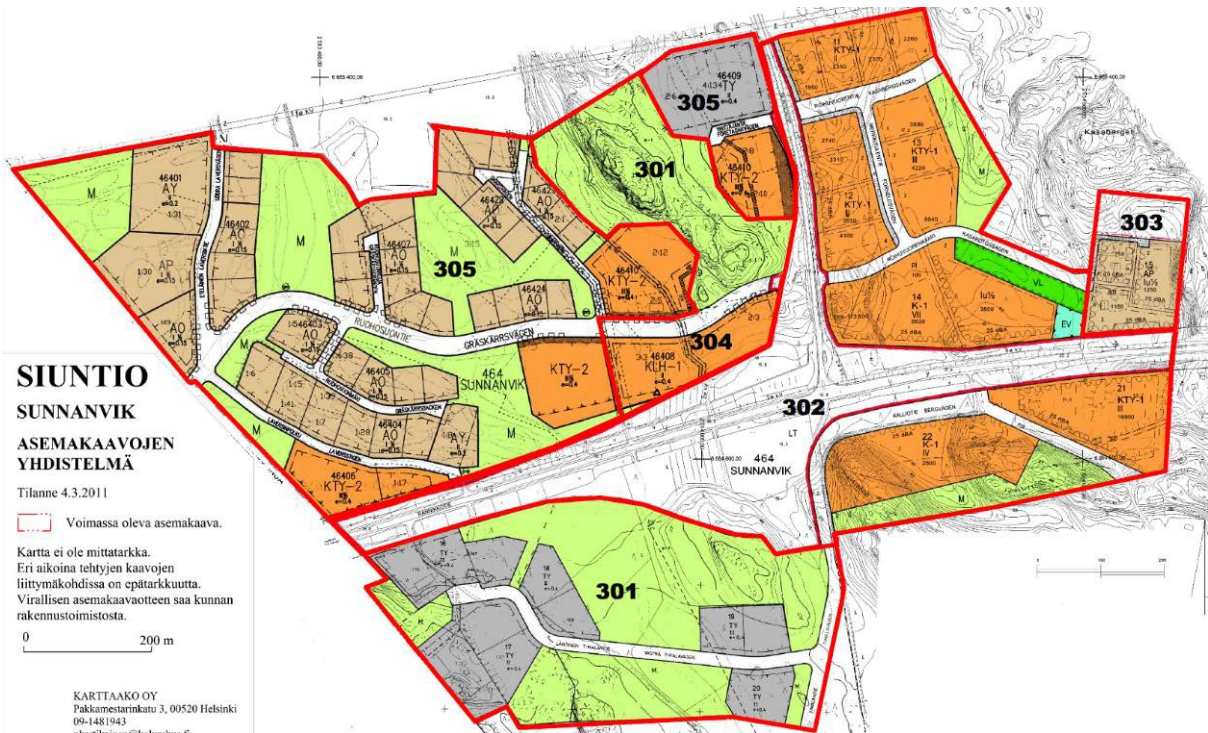
Kuva 7. Osa Störsvikin osayleiskaavasta (Suunnittelukeskus Oy, 2005)

2.2.4 Asemakaava

Suunnittelualueella Siuntion kunnanosassa 464 on voimassa useita asemakaavoja. Alueella voimassa olevilla asemakaavoilla on varauduttu kantatien ylittävään siltaan. Risteysalueen ympärille muodostuneet asemakaavat ovat pääosin toteutumattomia. Sunnanvikin risteysalueesta on laadittu asemakaavayhdistelmä (Kuva 8).

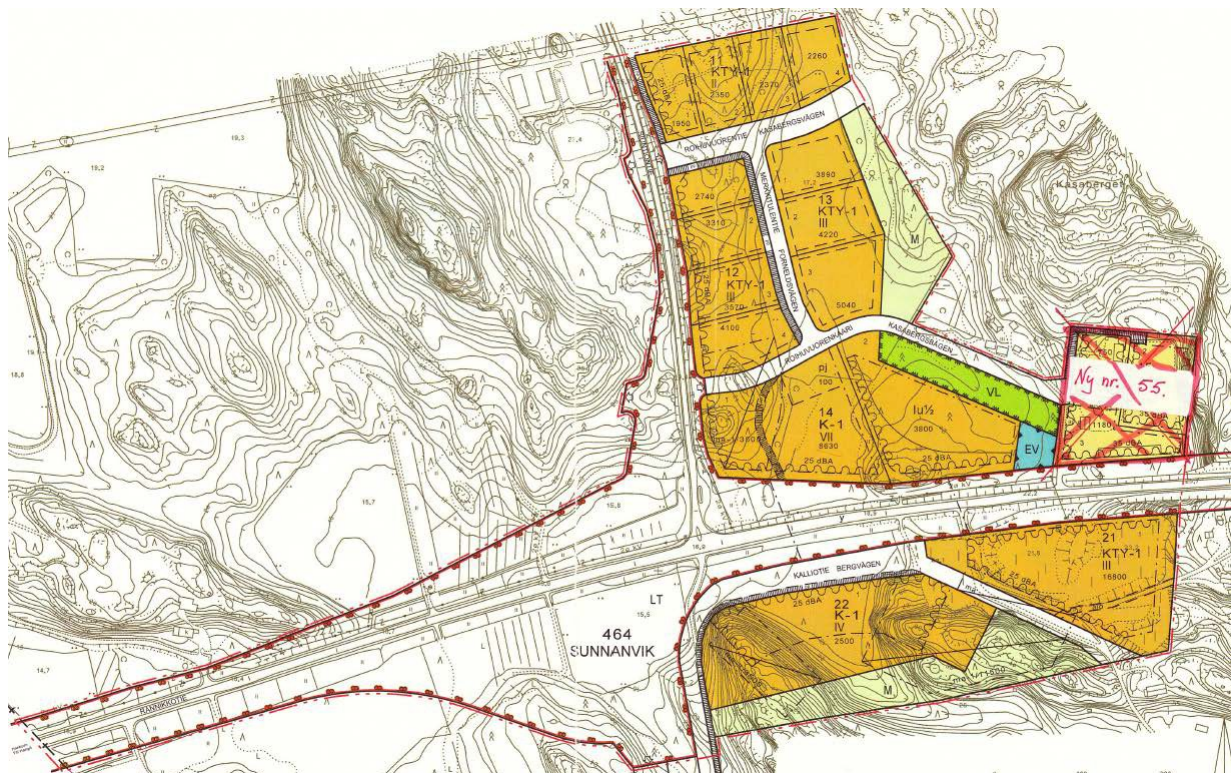
Oikeusvaikutukseton rakennuskaava nro 301 on tullut voimaan 20.12.2001. Asemakaava nro 302, Asemakaavan muutos osalle Sunnanvikin kylään, on tullut voimaan 26.1.2004. Asemakaava nro 304, Sunnanvikin yritys kylän asemakaavan tarkistus, on tullut voimaan 23.10.2007.

Siuntion oikeusvaikutukseton rakennuskaava numero 301 sijaitsee kantatien 51 molemmin puolin. Kaavassa on osoitettu ympäristöhäiriöitä aiheuttamattomien teollisuusrakennusten korttelialueita (TY) ja maa- ja metsätalousalueita (M). Kaavassa on merkintä s-1, jonka aluetta on suojeltava ja hoidettava niin, että maiseman luonne ei oleellisesti muutu.



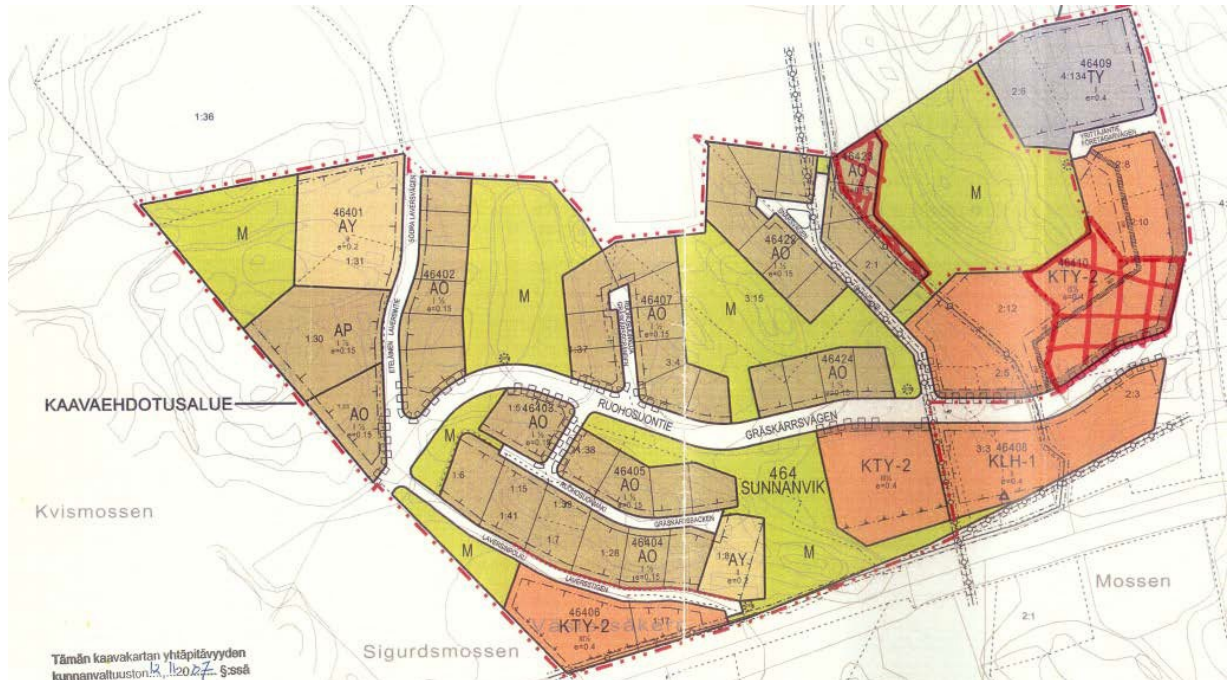
Kuva 8. Sunnanvikin alueen asemakaavayhdistelmä (Karttaako Oy, 2011)

Suunnittelualueella on pääosin voimassa asemakaava nro 302, Asemakaavan muutos osalle Sunnanvikin kylää. Asemakaava on tullut voimaan 26.1.2004. Sunnanvikin asemakaavassa on tarkoitus korjata kaavassa nro 302 osoitettua liikennealueen rajaa. Liikennealueen lisäksi asemakaavassa on osoitettu liike- ja toimistorakennusten (K-1) ja toimitilarakennusten korttelialueita (KTY-1), maa- ja metsätalousaluetta (M) sekä katualuetta. (Kuva 9)



Kuva 9. Siuntion asemakaava nro 302, Asemakaavan muutos osalle Sunnanvikin kylää (Suunnittelukeskus Oy 2004)

Siuntion asemakaava numero 57 (305) on tullut voimaan kunnanvaltuuston päätöksellä 12.11.2007. Sunnanvikin asemakaavan alustava kaavarajauksen alle jää maa- ja metsätalousvaltaista aluetta. Kaava-alueen läpi etelä-pohjoissuunnassa osoitetaan Uudenmaan maakuntakaavan mukaisesti siirtoviemäriä. (Kuva 10)



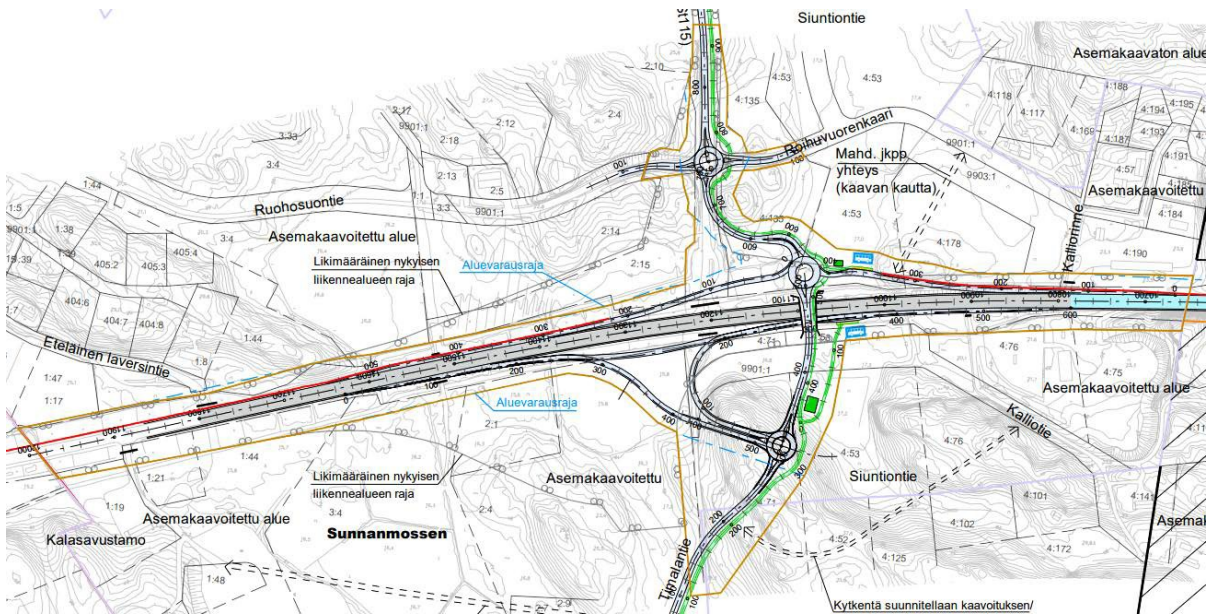
Kuva 10. Ote Sunnanvikin asemakaavasta (Oy Arkkitehtisuunnittelu Arkitekturum Ab, 2010)

2.2.5 Rakennusjärjestys

Siuntion kunnan rakennusjärjestys on hyväksytty kunnanvaltuustossa 12.11.2001, kunnanvaltuusto on 1.10.2007 hyväksynyt muutoksen §:ään 31.

2.3 Muut suunnitelmat ja selvitykset

Uudenmaan ELY-keskus on saanut 28.9.2017 valmiiksi suunnitelman 'Kantatien 51 parantaminen välillä Kirkkonummi – Inkoon raja, Kirkkonummi-Siuntio: aluevaraussuunnitelma'. Suunnitelmassa on määritelty suunnittelualueen väyläratkaisut ja niiden tilatarpeet. Siuntion kunnan tekninen lautakunta on 3.10.2017 päättänyt asettaa kaava-alueelle aluevaraussuunnitelman mukaisen rakennuskiellon ja toimenpiderajoituksen 2 vuoden ajaksi (Kuva 11). Siuntion kunnan aloitteesta alkuperäistä aluevaraussuunnitelmaa on korjattu Sunnanvikin eritasoliittymän kohdalla. Korjauksen myötä kantatien pohjoispuolen ramppien kiertoliittymää siirrettiin alkuperäisestä sijainnista lähemmäksi kantatietä, jotta eritasoliittymän koillispuolen asemakaavoitetut korttelialueet säilyisivät mahdollisimman koskemattomina.



Kuva 11. Aluevaraussuunnitelmassa ehdotettu aluevaraus sinisellä katkoviivalla (Uudenmaan ELY-keskus 2017)

Yllä mainitun aluevaraussuunnitelman lisäksi suunnittelualueelta ja lähiympäristöstä on valmistunut ja käytössä asemakaavatyöhön seuraavia selvityksiä:

- Tulotien asemakaavaehdotus 2017, Tengbom Eriksson Arkkitehdit Oy
- Etelä-Siuntion osayleiskaava, 2015, Ramboll Finland Oy
- Siuntio 2003-2040, Maankäytön kehityskuva, Arkkitehtitoimisto Kai Wartainen Oy, 2003
- Nykyiset vesi- ja viemäriverkostot, Siuntion kunta
- Kallio- ja maaperäkarta, Geologian tutkimuskeskus
- Ortoilmakuvat, Maanmittauslaitos
- Kunnan maanomistus, Siuntion kunta

3. ASEMAKAAVAN SUUNNITTELUN VAIHEET

Asemakaavan tavoitteena on mahdollistaa ELY-keskuksen aluevaraussuunnitelman mukainen eritasoliittymä kantatien 51 ja Siuntiontien risteykseen.

3.1 Asemakaavan tarve ja käynnistäminen

Uudenmaan ELY-keskus on laatinut kantatielle 51 aluevaraussuunnitelman, jossa on ennustetilanteen tavoitetason mukaisesti määritelty väyläratkaisut ja niiden tilantarpeet. Sunnavikin asemakaava-alueelle ELY-keskus esittää eritasoliittymää, joka parantaa risteuksen toimivuutta ja liikenneturvallisuutta. Aluevaraussuunnitelmassa esitetään myös nelikaistatien rakentamista idästä risteysalueelle asti. Aluevaraussuunnitelman mukaiset järjestelyt edellyttävät asemakaavan muuttamista.

Asemakaavan laatimiseen on ryhdytty Siuntion kunnan aloitteesta. Siuntion kunnan teknisen lautakunnan päätöksellä (§ 121) asemakaavamuutos on kuulutettu vireille 3.10.2017. Sunnavikin asemakaavan muutos on vuoden 2017 Siuntion kunnan kaavoitusohjelmassa.

Liittymäaluetta ympäröivien asemakaavojen uudistaminen tehdään erillisenä työnä, jonka tavoitteena on yhdistää Störsvikin ja Sunnavikin alueiden vahvuudet. Alueesta halutaan saada kilpailukykyinen kokonaisuus markkinointia ja jatkosuunnittelua varten ja jossa asuminen ja työpaikat yhdistyvät paikallisesti.

3.2 Osallistuminen ja vuorovaikutus

3.2.1 Osallistumis- ja arviointisuunnitelma

Asemakaavan käynnistämisen yhteydessä on laadittu osallistumis- ja arviointisuunnitelma. Osallistumis- ja arviointisuunnitelma on ollut nähtävillä 12.2. – 14.3.2018.

Asemakaavan laatimisessa osallisia ovat alueen maanomistajat, asukkaat, alueella työskentelevät ja kaikki ne joiden elämään yleiskaava saattaa huomattavasti vaikuttaa. Lisäksi osallisia ovat viranomaiset ja yhteisöt, joiden toimialaa suunnittelussa käsitellään.

Kaavasuunnittelu tehdään tiiviissä yhteistyössä osallisten kanssa. Osalliset osallistuvat kaavatyön valmisteluun, tavoiteasetteluun, kaavan vaikutusten arviointiin ja he lausuvat tarvittaessa kaavasta mielipiteensä.

Osallistumis- ja arviointisuunnitelmassa on tarkemmin esitettyä osalliset, osallistumismahdollisuudet, tiedottaminen sekä asemakaavaprosessin alustava aikataulu.

3.2.2 Viranomaisyhteistyö

Osallistumis- ja arviointisuunnitelma toimitetaan viranomaisille tiedoksi. Kaavaluonnoksesta ja -ehdotuksesta pyydetään viralliset lausunnot. Tarpeen mukaan järjestetään viranomaisten kanssa erillisneuvotteluita.

3.3 Asemakaavan tavoitteet

Asemakaavalla on tavoitteena mahdollistaa Uudenmaan ELY-keskuksen Kantatien 51 aluevaraussuunnitelman mukaisen eritasoliittymän rakentamisen risteysalueelle. Risteysalueen liikennevirrat ovat liian suuria nykyiselle risteysjärjestelylle. Eritasoliittymällä parannetaan risteysalueen liikenteen sujuvuutta ja turvallisuutta.

Asemakaavalla sovitetaan Kt 51 aluevaraus suunnitelman mukaiset liikenne- ja katualueet ympäröivään maastoon ja kaavoitukseen sekä osoitetaan alueen liittyminen yleisiin teihin ja Siuntion katuverkkoon. Kaava tulee yhdistämään yhdyskuntarakennetta, edistämään alueen yritysalueen kehitystä ja ottamaan maanomistajien tarpeet huomioon.

3.4 Lähtökohta-aineiston antamat tavoitteet

Niin Uudenmaan maakuntakaavassa kuin Siuntion keskustan osayleiskaavassa alueelle on osoitettu eritasoliittymä. Liittymän sijainti on tarkentunut kt 51 aluevaraus suunnitelmassa.

4. ASEMAKAAVAN KUVAUS

Asemakaavamuutos on tehty Uudenmaan ELY-keskuksen tekemän Kantatien 51 aluevaraussuunnitelman mukaisesti. Asemakaava mahdollistaa aluevaraussuunnitelmassa esitettyjen liikennejärjestelyjen toteuttamisen. Nykyisen kantatien 51 ja Siuntiontien tasoliittymän tilalle esitetään eritasoliittymää.

4.1 Asemakaavan rakenne

Asemakaavassa varataan eritasoliittymän liikennejärjestelyjen vaatimat alueet aluevaraussuunnitelman mukaisesti. Pohjoispuoleinen ramppi on rombinen ramppi ja eteläpuoleisessa rampissa on silmukajärjestely. Etelä- ja pohjoispuolisten ramppien liittymiksi aluevaraussuunnitelmassa esitetään kiertoliittymiä.

Eritasoliittymän eteläpuoleisesta liittymästä esitetään lähtevän uusi katuyhteys itään kohti Kalliotietä sekä Timalantien uusi linjaus. Timalantien uusi linjaus on yhteys kantatieltä Störsvikin virkistysalueelle.

Kantatien pohjoispuolelle osoitetaan suojaviheraluetta ja eteläpuolelle maa- ja metsätalousaluetta, nykytilanteen mukaisesti.

4.1.1 Asemakaavan mitoitus

Asemakaava-alueen pinta-ala on 23 hehtaaria. Tarkemmat mitoitustiedot ilmenevät taulukosta 1. Asemakaavalla ei muodostu rakennusoikeutta. Asemakaavaehdotuksen mukaan liitetään tarkemmat mitoitustiedot sisältävä seurantalomake.

Taulukko 1. Asemakaavan korttelialueiden pinta-alat.

Aluevarausalueet	Pinta-ala [ha]
EV	1,8
LT	1,5
M	12,6
katu	7,1
Yhteensä	23,0

4.2 Ympäristön laatua koskevien tavoitteiden toteutuminen

Asemakaavan lähtökohtana on ELY-keskuksen teettämä Kantatien 51 aluevaraussuunnitelma. Suunnitelmassa on arvioitu ja vertailtu risteysalueen liikennejärjestelyjä ja maankäyttöä. Suunnitelmaratkaisussa on otettu huomioon alueen maaperä ja yhdyskuntarakenteen eheyttäminen.

4.3 Aluevaraukset

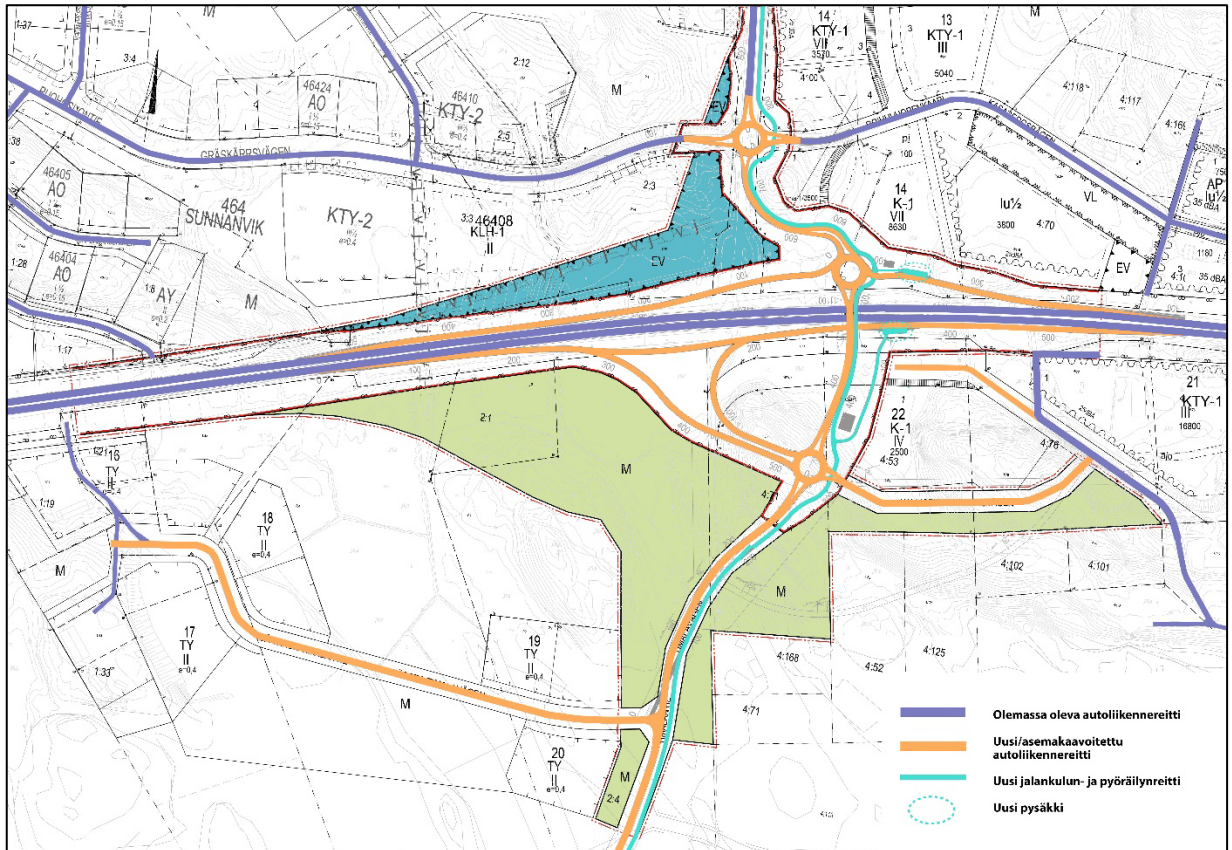
4.3.1 Muut alueet

Maantien alue (LT)

Maantien alue kattaa asemakaava-alueella koko Kantatien 51 ja Siuntiontien risteysalueen. Maantien alueella on neljä likimääräistä ajoneuvoliittymää. Kantatien pohjoispuolella sijaitsevat ajoneuvoliittymät ovat nykyisiä katuliittymiä. Kantatien eteläpuolella esitetään kaksi ajoneuvoliittymää.

Katualueet

Kantatie 51 yhdistetään kaava-alueen eteläosassa katuverkkoon Timalantien kautta. Timalantien kautta muodostuu suora yhteys Störsvikiin. Timalantieltä lähtee myös kokojaakatu kohti länttä. Maantien alueelta muodostetaan katuyhteys itään Kalliotielle.



Kuva 12. Liikennekaavio.

Suojaviheralueet (EV)

Risteysalueen luoteispuolella on suojaviheralue.

Maa- ja metsätalousalueet (M)

Kantatien eteläpuolella katualueita reunustavat maa- ja metsätalousalueet.

Yleiset määräykset

Eritasoliittymän ja alueen uusien katujen jatkosuunnittelussa tulee tarkastella ja määritellä katujen ja niihin rajoittuvien alueiden korkotasot sekä suunnitella tarkemmin niiden kytkeytyminen olemassa olevaan tieverkostoon ja rakennettuihin alueisiin.

Johdot

Johtorasitteet täydennetään kaavakartalle ehdotusvaiheessa.

4.4 Asemakaavan vaikutukset

4.4.1 Vaikutukset rakennettuun ympäristöön

Liikenne

Asemakaavan tarkoitus on mahdollistaa ELY-keskuksen aluevaraussuunnitelmassa esittelemä kantatien 51 ja Siuntiontien risteysalueen eritasoliittymä. Kaava mahdollistaa eritasoliittymän rakentamisen sekä yhdistää Siuntion kunnan katuverkon eritasoliittymään. Liikennejärjestelyt tulevat parantamaan alueen liikenneturvallisuutta ja kantatien eteläpuolisen osan saavutettavuutta.

Kaavan myötä muodostuu kaksi uutta katua. Timalantie tulee yhdistämään kantatien 51 ja Siuntion Störsvikin alueen. Eritasoliittymän toteutumisen myötä Siuntion keskustasta tulee olemaan suora katuyhteys meren rantaan Störsvikkiin. Timalantielle varataan katuliittymä myös Läntiselle Timalantielle.

Kaavassa esitetään maantien alueelta neljä ajoneuvoliittymää. Kaksi jo olemassa olevaa liittymää, Roihuvuorensaari ja Ruohosuontie, sijaitsevat kantatien pohjoispuolella. Kantatien eteläpuolelle sijoittuvat uudet liittymät Kallio- ja Timalantielle.

Kaavan aluevaraukset mahdollistavat kantatien ylittävän JKPP-väylän rakentamisen, joka tavoitetilanteessa olisi yhtenäinen kuntakeskuksen ja Störsvikin välillä. Kt 51 aluevaraussuunnitelman mukaisten ratkaisujen toteutuessa, on sillä positiivisia vaikutuksia jalankulun ja pyöräilyn reitteihin ja turvallisuuteen.

Kt 51 aluevaraussuunnitelmassa on osoitettu pysäkkipari Sunnanvikin eritasoliittymän kohdalle, joka mahdollistaa nykyisen hyvän palvelutason linja-autoliikenteessä. Pysäkeille on suunnitelmassa osoitettu JKPP-väyläyhteydet sekä pyörien liityntäpysäköintipaikat.

Yhdyskuntarakenne

Asemakaava päivittää suunnittelualueen maankäytön vastaamaan ELY-keskuksen teettämän aluevaraussuunnitelman mukaiseksi. Liikennejärjestelyillä on yhdyskuntarakennetta yhdistävä merkitys. Kaavalla mahdollistetaan Siuntiontien jatkaminen kantatien yli ilman tasoristeyttä. Sillalla yhdistetään Siuntion keskusta ja kantatien eteläpuolella sijaitsevat Störsvikin alue.

Liikennejärjestelyiden toteutuminen mahdollistaa koko Sunnanvikin toteutumatta jääneen yritysalueen sekä Störsvikin alueen kehittämisen kilpailukykyiseksi kokonaisuudeksi, jossa alueiden vahvuuksiin keskittymällä voidaan luoda asumista ja työpaikkoja yhdistyvä vetovoimainen alue.

Aluevaraussuunnitelman myötä voimassa oleviin asemakaavojen korttelialueet pienenevät Siuntiontien ja Timalantien itäpuolella. Toisaalta uudet katu- ja liikenneyhteydet luovat mahdollisuuksia asemakaavoittaa uusia korttelialueita.

Tekninen huolto

Olemassa olevat johtojen rasitteet osoitetaan kartalle ehdotusvaiheessa.

4.4.2 Vaikutukset luontoon ja luonnonympäristöön

Maa- ja kallioperä

Kaavan toteutuminen tulee muovaamaan kaava-alueen maastonmuotoja niin, että eritasoliittymä- ja katu- ja järjestelyt tulevat tasoittamaan alueen maanpinnan korkeusvaihteluita. Kaavassa annetaan määräys, jonka mukaan tarkemmat maanpinnan muutokset tutkitaan ja esitetään jatkosuunnittelun yhteydessä. Hyvällä pinnantasaussuunnittelulla uusi eritasoliittymä ramppeineen saadaan istumaan ympäristöönsä.

Luonnonympäristö

Asemakaavan mahdollistamat liikennejärjestelyt tulevat vaikuttamaan alueen luonnonympäristöön. Eritasoliittymä- ja katujärjestelyjen toteuttaminen edellyttää kasvillisuuden ja metsäalueiden muokkausta ja osa siitä häviää kokonaan. ELY-keskuksen aluevaraussuunnitelmassa esitetystä alustavan tieympäristösuunnittelun tavoitteena on ollut ”laajeneva tiealueen ja uusien eritasoliittymien sopeuttaminen nykyiseen maisemaan”, mikä suunnittelussa toteutetaan korostamalla liittymäalueita puuriveillä ja -ryhmillä sekä nurmetuksella (LIITE 6).

Maisema

Kaava-alueen maisema muuttuu eritasoliittymän alueilla ramppijärjestelyjen ja kantatien ylittävien risteys-siltojen vuoksi. ELY-keskuksen aluevaraussuunnitelmassa esitetään, että Sunnanvikin eritasoliittymän rakentamisessa muodostuvat uudet elementit pyritään sopeuttamaan maisemaan istutuksilla ja alueen maastonmuotoihin sopeuttavalla pinnatasauksella. Alueesta on mahdollista toteuttaa tunnistettava ja vetovoimainen maisemallisesti laadukas kokonaisuus, joka johdattaa kulkijan Siuntioon.

Väylien reunustavat metsät ja aukeat säilytetään nykyisellään. Tarvittavat avohakkuut ja muut muutokset hoidetaan siististi ja ympäristöä kunnioittaen. Eritasoliittymän yhteyteen rakennettavan sillan ja alueen muiden taitorakenteiden suunnittelussa ja rakentamisessa huomioidaan ympäristö. Eritasoliittymäalueen suunnittelu tulee tarkentumaan tie- ja rakennussuunnitelmavaiheissa, joiden myötä tieympäristösuunnitelmatkin täsmentyvät.

4.5 Nimistö

Asemakaavan myötä muodostuu yksi kadun nimi.

5. ASEMAKAAVAN TOTEUTUS

5.1 Havainnekuva

Kaavaan liittyy kaavaratkaisua havainnollistava havainnekuva (LIITE 3).

5.2 Toteuttaminen ja ajoitus

Kaavan toteuttaminen on mahdollinen kaavan saatua lainvoiman. Ennen toteuttamista on laadittava tie- ja rakennesuunnitelmat kantatielle 51 sekä katusuunnitelmat katualueille.

5.3 Toteutuksen seuranta

Kaava-alueen toteutuksen seurannasta vastaa Siuntion kunta.

Yhteystiedot

Siuntion kunta

Puistopolku 1
02580 Siuntio
puh. 09 2606 11

Timo Onnela
kaavoituspäällikkö
puh. 044 386 1286
timo.onnela@siuntio.fi

Kaavan laatija

A-Insinöörit Civil Oy
Satakunnankatu 23 A
33210 Tampere
puh. 0207 911 888

Sini Suontausta, projektipäällikkö
arkkitehti SAFA, YKS 510
puh. 040 637 1234
sini.suontausta@ains.fi